

RYL! Svizzera

Rapporto di attività *2023*



Il programma di mentoring per giovani
scientificamente provato
www.rockyourlife.org/it

Indice

1. Problema e soluzione	p. 5
1.1 Il problema	p. 5
1.2 Cosa fa ROCK YOUR LIFE!	p. 5
1.3 ROCK YOUR LIFE! funziona	p. 6
1.4 La logica di impatto di ROCK YOUR LIFE!	p. 7
2. Risorse, risultati e impatto	p. 8
2.1 Risorse utilizzate (input)	p. 8
2.2 Risultati ottenuti (output)	p. 10
2.3 Impatto raggiunto	p. 12
3. Pianificazione e prospettive	p. 14
3.1 Gli ultimi punti della "Strategia 2025"	p. 14
4. 10 anni di RYL! - Intervista a Carol Schafroth	p. 15
5. Struttura organizzativa	p. 16
6. Profilo organizzativo	p. 17
6.1 Informazioni generali	p. 17
6.2 Governance di RYL!	p. 17
7. Partenariati	p. 18
7.1 Partner finanziari e partner tematici	p. 18
8. Finanze e contabilità	p. 20
8.1 Contabilità e rendicontazione finanziaria	p. 20
8.2 Bilancio	p. 20
8.3 Conto economico	p. 21
8.4 Situazione finanziaria e pianificazione	p. 21
9. Note e indici	p. 23

Impressum:

Basato sul Social Reporting Standard 2014, maggio 2024
 Redazione: Franziska Gabriel; Traduzione: Gaia Caruso, Carlo Zoppi
 Impaginazione e grafica: Franziska Gabriel, Melanie Burri
 Valutazione: Franziska Fischer

ROCK YOUR LIFE! Schweiz GmbH

Kramgasse 5
 CH-3011 Berna
 +41 31 312 60 21
 www.rockyourlife.org/it

2023 in sintesi

Un'offerta a livello svizzero

È stato un grande piacere lanciare con successo il secondo anno di mentoring a Lugano nel 2023 dopo il 2022. Nel 2023 è stata creata anche una nuova sede a Ginevra, che ha iniziato nella primavera del 2024 con la prima sessione e 8 coppie.

Potere del volontariato e continuità delle conoscenze

Nel 2023 sono stati formati sette nuovi trainer. A partire dal 2024, arricchiranno la comunità di trainer RYL! e contribuiranno a fornire alle coppie di mentoring il miglior supporto possibile.

Anche il numero di ore di volontariato è impressionante: 18.182 ore sono state impiegate da mentori, trainer, ambasciatori e altri volontari per sostenere ROCK YOUR LIFE! nell'attuazione e nella diffusione del programma di mentoring.

1'197 coppie di mentoring dal 2013

Dal 2013 sono state formate 1'197 coppie di mentoring. L'obiettivo dichiarato del programma ROCK YOUR LIFE! è fornire un servizio di mentoring in tutta la Svizzera. Nel 2023, un totale di 157 coppie di mentoring ha potuto iniziare il programma di mentoring presso le sedi locali.

Anno di mentoring 2021-2023

L'83,65% dei mentee ha effettuato una transizione di successo. L'83,65% dei mentee che hanno completato il programma è riuscito a concluderlo con un risultato positivo, il che è notevole. In tutta la Svizzera, il 70,19% ha una soluzione di scelta professionale concreta, come un apprendistato (45,19%), o ha frequentato un programma ponte (19,23%) o una scuola secondaria (3,85%) a partire da agosto 2023.



Cari lettori

In un anno caratterizzato da nuove sfide e opportunità, ROCK YOUR LIFE! è riuscita a compiere progressi significativi. Questi successi non sarebbero stati possibili senza il sostegno dei nostri partner finanziari e specializzati, dei volontari e dei dipendenti. L'obiettivo di offrire un sostegno al maggior numero possibile di giovani bisognosi in Svizzera ci ha spinto a espandere ulteriormente le nostre attività nella Svizzera francese e in Ticino e a consolidare i partenariati esistenti nella Svizzera tedesca.

Un'attenzione particolare è stata rivolta alla creazione della sede di Ginevra e all'avvio di un programma di mentoring in lingua francese in collaborazione con il Canton Friburgo, nonché all'ulteriore sviluppo del nostro programma per i giovani con un passato da rifugiati. Questi passi sottolineano i nostri sforzi per dare a tutti i giovani in Svizzera l'accesso ai nostri programmi. La fornitura delle risorse necessarie da parte dei nostri partner finanziari, il sostegno professionale e la cooperazione dei nostri partner tematici e l'impegno e la dedizione dei nostri volontari e del nostro personale sono stati fondamentali per raggiungere i nostri obiettivi. Guardiamo all'anno appena passato con gratitudine e apprezziamo ogni contributo.

Guardando al futuro, ci impegniamo a continuare ad avere un impatto positivo sulla vita dei giovani. Ci auguriamo che continuiate a sostenerci, poiché insieme possiamo ottenere ancora di più e accompagnare un maggior numero di giovani nel loro percorso. Grazie per il vostro impegno e il vostro contributo alla nostra missione.

Il team di ROCK YOUR LIFE! Svizzera
Gabriel Abu-Tayeh

Direttore generale

1. Problema e soluzione

1.1 Il problema

In Svizzera i giovani devono prendere una decisione sul loro futuro professionale all'età di 14 o 15 anni. Si tratta di una sfida enorme, poiché i giovani devono conoscere le proprie capacità, i propri desideri e i propri obiettivi. Inoltre, in Svizzera ci sono oltre 250 programmi di formazione diversi tra cui scegliere, senza contare le scuole secondarie.¹ È quindi essenziale fornire un sostegno diversificato e completo durante la transizione verso un futuro professionale. La mancanza di sostegno, ad esempio da parte dell'ambiente familiare, può portare a una scelta di carriera sbagliata, ritardata o poco ponderata.

I risultati del Rapporto OCSE sull'istruzione 2023 mostrano che il contesto familiare ha una forte influenza sul rendimento scolastico dei figli. Tuttavia, non sono solo i giovani svizzeri ad affrontare sfide enormi quando si tratta del loro futuro professionale.² I giovani con un passato da rifugiati sono tra le persone più vulnerabili e svantaggiate in Svizzera. Ciò si riflette, tra l'altro, nel fatto che il tasso di assistenza sociale nel settore dei richiedenti asilo è significativamente più alto rispetto alla popolazione autoctona. Secondo l'Ufficio federale di statistica, il tasso di assistenza sociale nel 2019 è stato dell'86,6%, con il 60% di coloro che ricevono assistenza sociale nel settore dei richiedenti asilo che sono bambini e giovani adulti di età compresa tra i 18 e i 25 anni.³

È quindi più che mai importante poter offrire ai giovani svantaggiati dal punto di vista socioeconomico un sostegno personalizzato ed efficace per l'orientamento professionale e l'integrazione sociale, che possa compensare le inadeguate opzioni di sostegno familiare e rafforzare le prospettive del mercato del lavoro dei giovani.

La possibilità di un futuro professionale adeguato o di un'integrazione sociale di successo dovrebbe essere disponibile per ogni giovane. ROCK YOUR LIFE! si impegna per una maggiore uguaglianza educativa e per le pari opportunità, perché ogni giovane merita di avere l'opportunità di poter dimostrare il proprio valore.

1.2 Cosa fa RYL!

RYL! sostiene i giovani con un mentoring individuale. Il sostegno regolare e personalizzato fornito da giovani adulti per un periodo di 10 mesi fornisce ai ragazzi un supporto e promuove la loro autoefficacia e le loro competenze sociali.

Nel programma di mentoring «RYL! Integrazione», **RYL! indica** la strada ai giovani per condurre una vita autosufficiente in Svizzera. I mentori sostengono attivamente i giovani che vivono in Svizzera da poco tempo nella loro integrazione sociale. Se necessario, ricevono anche un sostegno regolare e personalizzato durante il processo di orientamento professionale.

RYL! integra il sostegno fornito ai giovani dalle istituzioni scolastiche, dai consulenti professionali, dagli orientatori e dai genitori durante il processo di scelta professionale. Le possibilità di sostegno da parte della famiglia possono essere inadeguate, ad esempio se i genitori parlano poco una delle lingue ufficiali svizzere o non hanno le risorse o il tempo necessari. RYL! offre ai giovani una persona di fiducia per integrare il sostegno della famiglia.

RYL! alleggerisce il carico di lavoro degli insegnanti o del personale socioeducativo per i giovani con scarso sostegno familiare quando si tratta di orientamento professionale. Le sedi locali informano regolarmente le persone di contatto sullo stato attuale dei giovani e tengono conto dei programmi interni esistenti.

RYL! sostiene i giovani con quattro giornate di formazione. Insieme ai trainer di RYL!, e sempre accompagnati dai loro mentori, i giovani definiscono i loro obiettivi, ampliano le loro prospettive, riconoscono i loro punti di forza e il loro potenziale, allenano la loro autoefficacia ed esplorano il loro futuro professionale.

RYL! facilita l'ingresso dei giovani nel mondo del lavoro organizzando workshop di preparazione con altre organizzazioni e aziende. In questo modo i giovani hanno l'opportunità di dialogare personalmente con professionisti del mondo del lavoro, che danno loro consigli basati sulla loro esperienza, rispondono alle domande e riducono le loro incertezze.

CITAZIONE DI UN MENTEE

«Avevo un'idea di ciò che volevo fare, ma grazie a RYL! ora so esattamente come arrivarci».



1.3 RYL! funziona - il programma di mentoring dove i partecipanti si mettono sullo stesso livello

Dal 2015 l'efficacia del programma di mentoring di RYL! è stata oggetto di ricerche approfondite in diversi studi scientifici in Svizzera e in Germania. Uno degli studi di successo condotti finora è quello dell'Istituto Leibniz per la ricerca economica (ifo) dell'Università di Monaco, che valuta l'efficacia di uno dei più grandi programmi di mentoring per i giovani. I risultati ottenuti finora dimostrano che «il programma di mentoring ha aumentato in modo significativo la percentuale di giovani provenienti da contesti gravemente svantaggiati che hanno iniziato un apprendistato».⁴

Lo studio è stato condotto in dieci città tedesche, in ognuna delle quali sono stati osservati i partecipanti del corrispondente anno di mentoring. Ogni volta che c'erano più candidati che posti liberi in una sede, è stato utilizzato un sorteggio casuale per decidere la partecipazione all'analisi. Allo stesso tempo, ciò offre un vantaggio significativo per la ricerca: l'assegnazione casuale garantisce che i partecipanti e i non partecipanti non differiscano in media nelle caratteristiche rilevanti per la ricerca, dato l'elevato numero di casi. Un totale di 308 giovani, il 56% dei quali di sesso femminile, provenienti da 19 scuole, ha preso parte allo studio sul campo. Lo studio è stato condotto in varie fasi ed è durato un totale di cinque anni. La prima indagine sui giovani è stata svolta tra novembre 2015 e maggio 2018 nelle scuole locali. Le indagini di follow-up sono state svolte uno, due e tre anni dopo l'inizio del programma. Il team di ricerca dell'Ifo ha rilevato che, a tre anni dall'inizio del programma, «l'effetto sulla percentuale di giovani in formazione è stato di 29 punti percentuali, più del doppio rispetto al gruppo di controllo».

Tutte e tre le componenti dell'indice complessivo, che misurano gli aspetti cognitivi, non cognitivi e motivazionali, sono influenzate positivamente dal programma. Per i giovani gravemente svantaggiati, l'effetto positivo del programma ha superato l'effetto che secondo le previsioni avrebbero ottenuto senza il programma di mentoring. Al contrario, non sono stati riscontrati effetti positivi per i giovani con un trascorso meno svantaggiato.

In Svizzera, ROCK YOUR LIFE! sta attualmente studiando il nostro programma di mentoring di nuova concezione nell'ambito dell'integrazione con la Scuola di lavoro sociale di Friburgo.

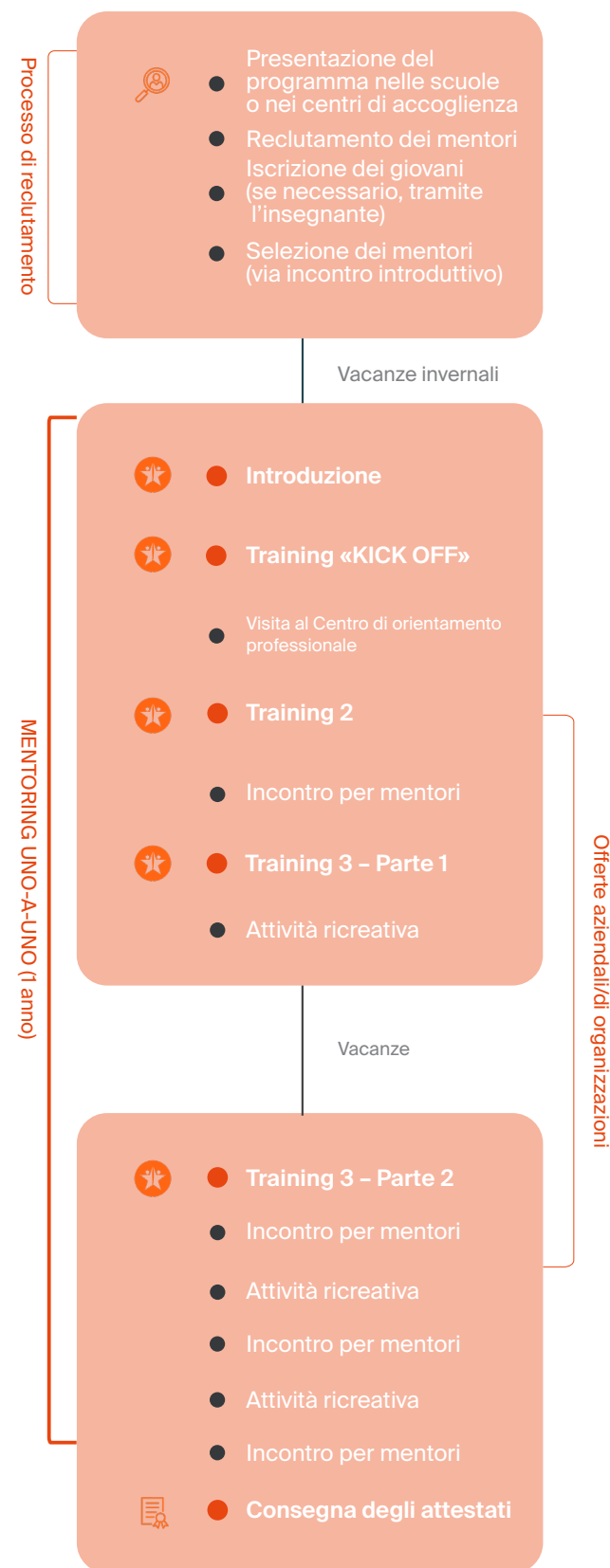


Figura 1: Presentazione schematica del programma di RYL!

1.4 La logica di impatto di ROCK YOUR LIFE!

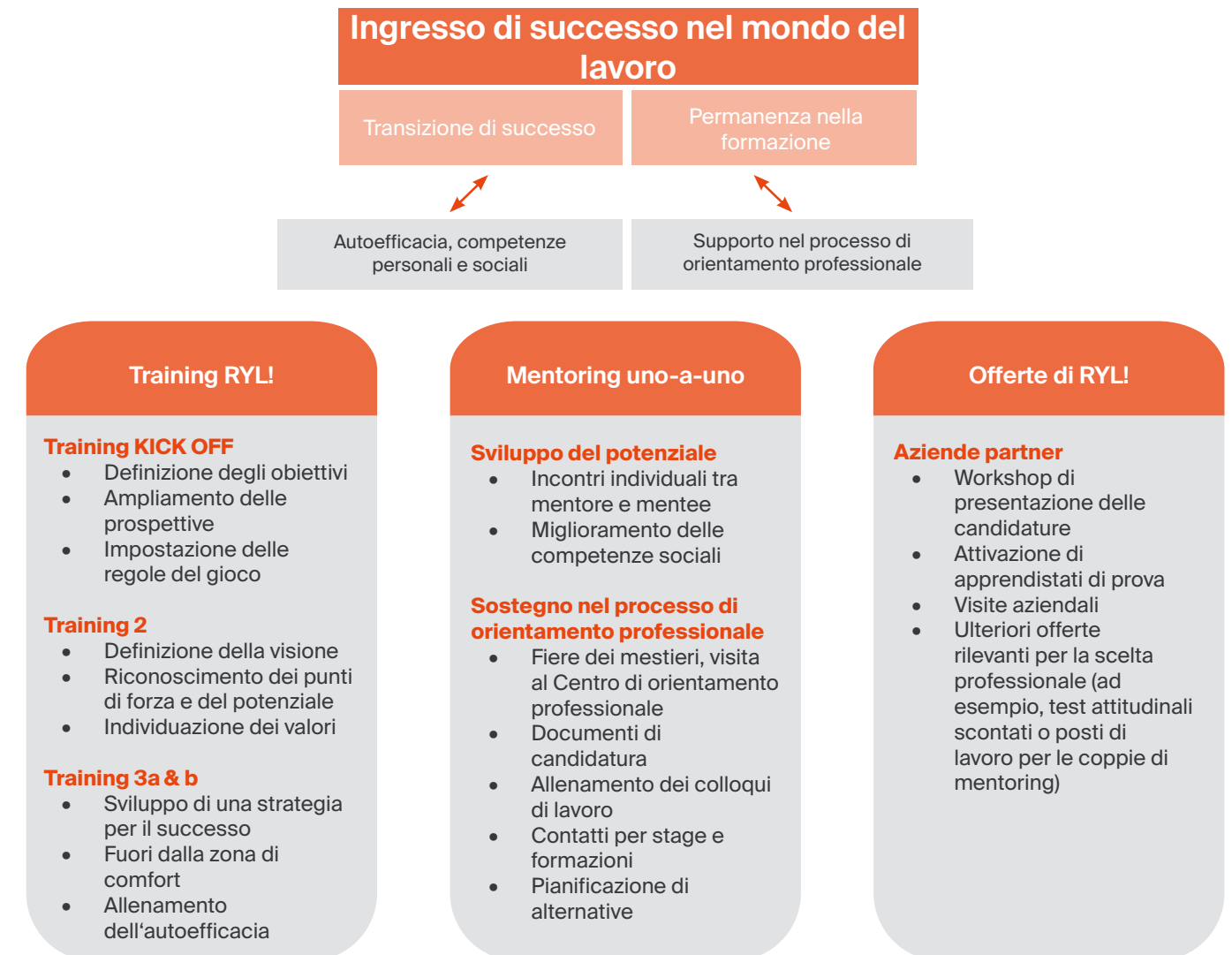


Figura 2: La logica d'impatto di RYL! Svizzera

Nel sostenere i giovani nel passaggio dalla scuola dell'obbligo alla formazione professionale o a un programma di formazione continua, RYL! si concentra su due fattori che sono stati identificati dalla Conferenza svizzera dei direttori cantonali della pubblica istruzione (CDPE) in un suo studio come fattori di successo nella formazione professionale dei giovani a rischio. Si tratta, da un lato, della promozione dell'autoefficacia, dell'autocompetenza e delle abilità sociali e, dall'altro, del sostegno individuale nel processo di orientamento professionale.⁵ L'autoefficacia, le abilità sociali e l'autocompetenza dei giovani sono influenzate positivamente dalla formazione RYL! e dal mentoring individuale con i mentori formati da RYL!.

Il sostegno al processo di orientamento professionale viene fornito attraverso il mentoring individuale, in cui i

mentori sostengono e svolgono insieme il loro percorso individuale verso una scelta professionale consapevole. Nell'ambito dell'integrazione sociale, vengono affrontati insieme i modi di vivere e lavorare in Svizzera e altri temi importanti, migliorando le competenze sociali. Anche i programmi offerti dalle aziende partner di RYL!, che forniscono ai giovani una prima visione del mondo del lavoro e consigli pratici, svolgono un ruolo di supporto nel processo di scelta professionale.

La figura 2 mostra l'impatto causale del programma di mentoring RYL!. Un ingresso positivo in una determinata carriera professionale è costituito dal successo della transizione e dalla permanenza nella formazione, e viene misurato di conseguenza in questi due momenti.

2. Risorse, risultati e impatto

2.1 Risorse utilizzate (input)

Ore di lavoro

18'182 ORE



16'702 ore

Mentori e volontari presso le sedi

1'280 ore

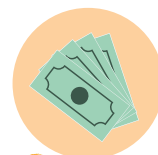
Trainers

circa 200 ore

Ambasciatori e ambasciatrici, volontariato aziendale

ROCK YOUR LIFE! vive grazie ai suoi volontari. Che si tratti di mentori, trainers, volontari del team di sede, ambasciatori, azionisti e volontari aziendali. Ogni singola persona contribuisce all'attuazione del programma di mentoring e al suo continuo sviluppo. Nel 2023 sono state registrate in totale 18.182 ore di lavoro non retribuito e di volontariato.

Risorse finanziarie utilizzate



1'011'755 CHF

sono stati spesi da RYL! Svizzera nel 2023. Ulteriori cifre e informazioni sono riportate nel presente rapporto a partire da pagina 22.

Continuità delle conoscenze



7

nuovi trainer sono stati formati nel 2023. A partire dal 2024, essi rafforzeranno la comunità dei formatori e contribuiranno a fornire alle coppie di mentoring il miglior supporto possibile.

Misure e campagne

Tutte le sedi locali stanno facendo un ottimo lavoro nel reclutare nuovi mentori e mentees. Con un totale di 81 università e scuole visitate, i nostri team locali hanno contribuito attivamente a far conoscere RYL! e assicurare la nuova sessione di mentoring. Inoltre, nelle nove sedi locali sono stati organizzati sette appuntamenti con i centri di informazione professionale (Città dei mestieri a Bellinzona per il Ticino) per i mentori.



7

Incontri con UOSP

40 Università visitate

41 Scuole visitate

Figure 3+4: Ore di volontariato, misure e azioni 2023



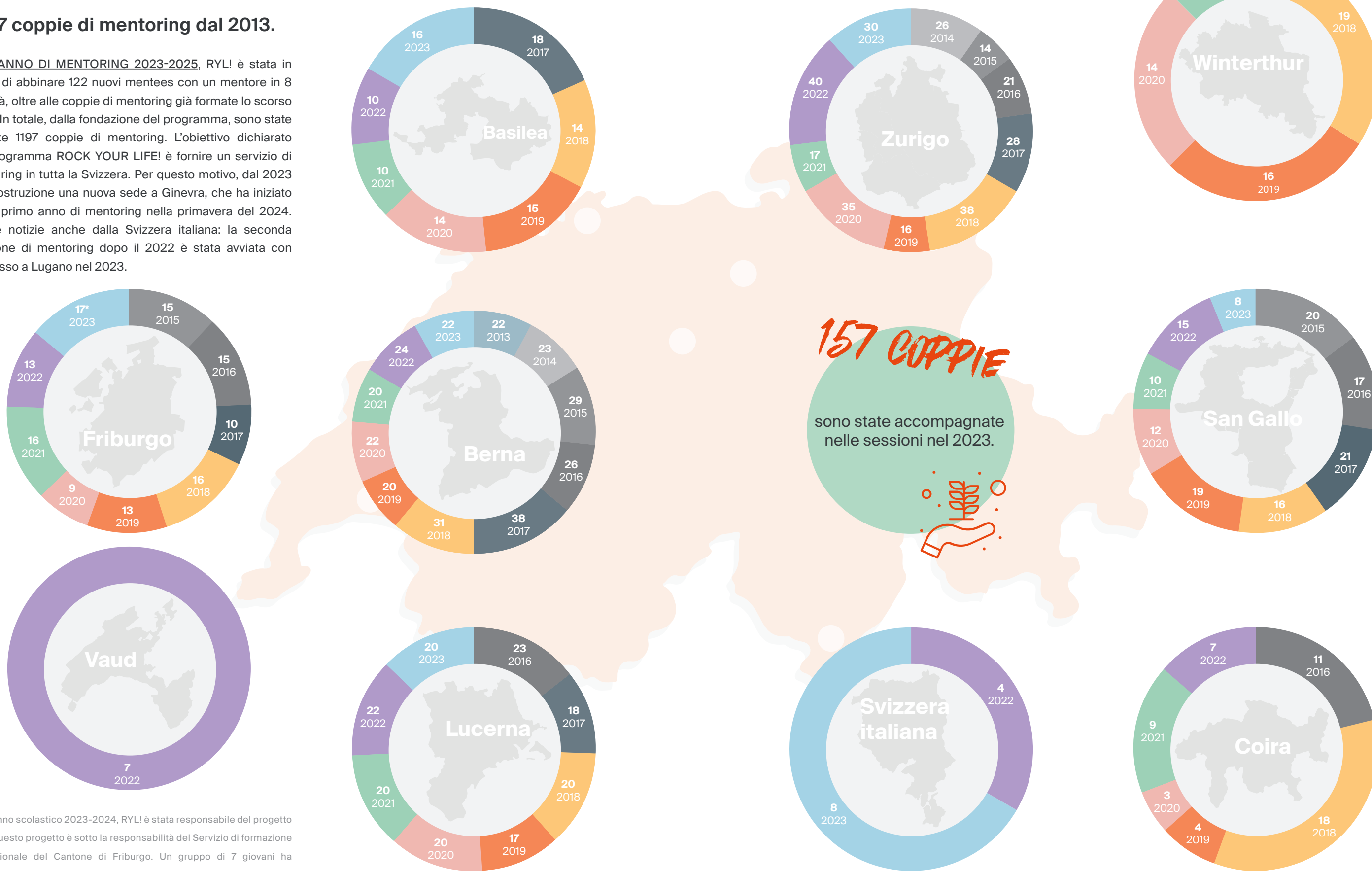
CITAZIONE DI UN MENTORE

«La formazione è stata fantastica, l'atmosfera era ottima. Siamo entusiasti di RYL!».

2.2 Risultati (output)

1'197 coppie di mentoring dal 2013.

Per L'ANNO DI MENTORING 2023-2025, RYL! è stata in grado di abbinare 122 nuovi mentees con un mentore in 8 località, oltre alle coppie di mentoring già formate lo scorso anno. In totale, dalla fondazione del programma, sono state formate 1197 coppie di mentoring. L'obiettivo dichiarato del programma ROCK YOUR LIFE! è fornire un servizio di mentoring in tutta la Svizzera. Per questo motivo, dal 2023 è in costruzione una nuova sede a Ginevra, che ha iniziato il suo primo anno di mentoring nella primavera del 2024. Buone notizie anche dalla Svizzera italiana: la seconda sessione di mentoring dopo il 2022 è stata avviata con successo a Lugano nel 2023.



* Nell'anno scolastico 2023-2024, RYL! è stata responsabile del progetto ARC. Questo progetto è sotto la responsabilità del Servizio di formazione professionale del Cantone di Friburgo. Un gruppo di 7 giovani ha partecipato al programma di mentoring "integrazione sociale" con i propri mentori. Per quanto riguarda la lingua tedesca, 10 coppie di mentoring hanno partecipato al programma «Schüler:innen». Ciò dimostra la diversità dei bisogni in quest'area.

Figura 5: Coppie di mentoring per località dal 2013



2.3 Impatto raggiunto

Anni di mentoring 2020-2022 e 2021-2023

Nel 2016 sono stati definiti dieci indicatori chiave rilevanti per l'impatto. Questi sono distinti in outcome e output. Ulteriori informazioni sulla misurazione dell'impatto sono disponibili sul sito www.rockyourlife.org.

Le tabelle 1 e 2 mostrano le cifre raccolte per gli anni di mentoring 2020-2022 e 2021-2023. A pagina 13 viene illustrato in particolare il raggiungimento degli obiettivi della sessione di mentoring 2021-2023. I risultati della sessione di mentoring 2020-2022 sono già stati presentati in dettaglio nell'ultimo rapporto d'attività. Per questo motivo, in questo rapporto annuale viene discusso solo l'obiettivo 2 del programma ("Permanenza nella formazione").

OBI.	OUTCOME	MISURA	DIMENSIONE MINIMA	EFFETTIVO 20-22	EFFETTIVO 21-23
1	Ingresso di successo nel mondo professionale	Transizione di successo	80%	92% ^a	83.65% ^a
2	Ingresso di successo nel mondo professionale	Permanenza nella formazione	80%	97.71% ^b	Seguirà nel 2024
3	Mentoring uno-a-uno	Indicazione del miglioramento di tre o più competenze in termini di autoefficacia, autocompetenza e competenza sociale	80%	100%	100% ^c

OBI.	OUTPUT	MISURA	DIMENSIONE MINIMA	EFFETTIVO 20-22	EFFETTIVO 21-23
1	Training	Tasso di partecipazione	80%	86%	83.45%
2	Training	Valutazione media (grado scolastico)	4.75	5.26	5.3
3	Mentoring uno-a-uno	Coppie per anno all'inizio	120	133	122
4	Mentoring uno-a-uno	Tasso di partecipazione	60%	79%	87%
5	Mentoring uno-a-uno	Partecipazione dei mentori all'evento UOSP	80%	90%	77.02%
6	Offerta di aziende partner	Attuazione per anno e sede	1	1	0.8
7	Offerta di aziende partner	Raccomandazione dei mentee	90%	100%	79.17%

Tabella 1+2: Impatto raggiunto, sessioni di mentoring 2020-2022 e 2021-2023

^a Di questi, circa l'84% di tutti i mentee ha raggiunto un traguardo positivo. Questo traguardo è stato raggiunto da tutti i mentee che hanno frequentato un livello di scuola superiore a partire dall'agosto 2022 oppure hanno completato uno stage o un pre-apprendistato con la prospettiva di un apprendistato.

^b Un anno dopo la fine del programma, non tutti i mentee hanno potuto essere raggiunti per l'indagine di follow-up. Ci sono state anche circostanze particolari con i singoli mentees che non hanno permesso una chiara determinazione del successo o del fallimento. Il valore si riferisce ai mentee che sono stati raggiunti e la cui permanenza nella formazione è stata chiaramente confermata.

^c A causa di un problema tecnico, non è stato possibile completare il sondaggio nelle sedi di Coira, Friburgo, Lugano, Lucerna. I dati principali saranno presentati successivamente nel rapporto finale 21-23.

^d Le offerte delle aziende/organizzazioni partner non vengono proposte in un workshop aggiuntivo in tutte le sedi, ma sono incluse nelle formazioni con partecipazione diretta.

Anno di mentoring 2020-2022

OBIETTIVO 2 - PERMANENZA NELLA FORMAZIONE

Nell'anno di mentoring 2020-2022, il 97.71% dei mentee raggiunti telefonicamente ha confermato la permanenza nella formazione o il passaggio con successo da un programma ponte alla formazione.

Anno di mentoring 2021-2023

OUTCOME

OBIETTIVO 1 - TRANSIZIONE RIUSCITA

L'83,65% dei mentee che hanno completato il programma ha ottenuto un risultato positivo, il che è notevole. In tutta la Svizzera, il 70,19% ha una soluzione concreta di follow-up, come un apprendistato (45,19%), o ha frequentato un programma ponte (19,23%) o una scuola secondaria (3,85%) a partire da agosto 2023. Il 16,35% ha ottenuto un risultato intermedio positivo.

OBIETTIVO 2 - PERMANENZA NELLA FORMAZIONE

La permanenza nella formazione sarà oggetto di indagine per le sessioni di mentoring 2021-2023 nell'estate 2024.

OBIETTIVO 3 - MIGLIORAMENTO DELL'AUTOEFFICACIA, DELL'AUTOCOMPETENZA E DELLE ABILITÀ SOCIALI

Nella valutazione al termine del programma di mentoring, il 100% dei mentee ha riferito un miglioramento dell'autoefficacia, dell'autocompetenza e delle abilità sociali. Ad eccezione di Coira, Friburgo, Losanna, Lugano e Lucerna, tutte le sedi sono state valutate.

OUTPUT

OBIETTIVO 1 - PARTECIPAZIONE ALLE FORMAZIONI

Il tasso di partecipazione medio desiderato dell'80% è stato raggiunto a Berna (87,2%), Coira (85,85%), Losanna (85,71%), Lugano (92,5%), Winterthur (93,88%) e Zurigo (93,06%). È particolarmente positivo che la partecipazione sia stata così alta nelle due nuove sedi di Losanna e Lugano. Nelle sedi di Basilea (72,72%), Friburgo (73,17%), Lucerna (79,29%) e San Gallo (71,07%) la partecipazione ha superato il 70%, avvicinandosi al valore target. I cambiamenti rispetto all'anno precedente saranno analizzati e i risultati saranno incorporati nell'implementazione del prossimo anno.

OBIETTIVO 2 - QUALITÀ DELLE FORMAZIONI

Con una valutazione media di 5,3, i corsi di formazione obbligatori di RYL! sono stati valutati ben al di sopra dell'obiettivo minimo. D'altra parte, si può anche affermare che negli ultimi anni la qualità della formazione si è mantenuta a un livello costantemente alto.

OBIETTIVO 3 - COPPIE PER SEDE

Per l'anno di mentoring 2021-2023 sono state formate 122 coppie in tutta la Svizzera. Si tratta di una media di 12 coppie per sede, con 10 anziché 8 sedi. A favore della qualità, la dimensione target per sede non viene più rispettata rigidamente.

OBIETTIVO 4 - TASSO DI FREQUENZA

È molto positivo che l'87% delle coppie abbia completato con successo il programma di mentoring di RYL! per la sessione 2021-2023. Tutte le sedi hanno superato l'obiettivo del 60% e nel complesso sono state raggiunte cifre molto alte.

OBIETTIVO 5 - PARTECIPAZIONE ALL'EVENTO INFORMATIVO

Quest'anno l'evento informativo si è svolto con successo in tutte le sedi della Svizzera tedesca e a Lugano. Il tasso di partecipazione a livello nazionale è stato del 77,02%, solo leggermente inferiore all'obiettivo dell'80%.

OBIETTIVO 6 - WORKSHOP DELL'AZIENDA PARTNER

In 8 sedi su 10 è stato organizzato un workshop tenuto da un'azienda partner. Nella maggior parte delle sedi sono state utilizzate partnership di lunga data. Nelle nuove sedi di Lugano e Losanna sono stati avviati partenariati con aziende, il che è molto positivo. Ciò ha permesso ai mentee di farsi un'idea delle aziende o di beneficiare dell'esperienza di specialisti delle risorse umane.

OBIETTIVO 7 - QUALITÀ DEL WORKSHOP DELL'AZIENDA PARTNER

I workshop delle aziende partner a Basilea e Berna sono stati raccomandati dai giovani partecipanti con un punteggio del 100%, superiore al valore target del 90%. A Zurigo è stato raggiunto un valore del 95% e a Losanna il workshop è stato raccomandato dall'80%. A Friburgo e Lugano è stato raggiunto un valore del 50% in ciascun caso.

3. Pianificazione e prospettive

3.1 Gli ultimi punti della «Strategia 2025»

ROCK YOUR LIFE! collabora con organizzazioni e aziende del mondo del lavoro in tutta la Svizzera per creare un ponte verso il futuro dei giovani, indipendentemente dal loro background. Attraverso regolari incontri individuali, integrati da formazioni, attività ricreative ed eventi, RYL! crea un contesto in cui i giovani, con e senza un passato da rifugiati, possono scoprire e realizzare il loro pieno potenziale. I mentori volontari sono accuratamente selezionati e formati da ROCK YOUR LIFE! per garantire che possano sostenere in modo ottimale i giovani nel loro percorso. Insieme, le coppie di mentoring lavorano sugli obiettivi, esplorano talenti e visioni e rafforzano la fiducia in sé stessi dei giovani per realizzare i loro sogni.

I mentori agiscono come confidenti piuttosto che come consulenti di carriera, incoraggiando i giovani a fare affidamento sulle loro capacità e a perseguire i loro obiettivi di carriera.

Sono stati stabiliti cinque punti strategici per la pianificazione strategica a lungo termine fino al 2025. Una nuova strategia basata su questi punti sarà sviluppata nel 2024.

1. Comunicazione proattiva con i nostri quattro gruppi di interesse

RYL! continuerà a intensificare la comunicazione e la collaborazione con i giovani (gruppo principale di stakeholder), i volontari, i dipendenti, i partner di finanziamento e i partner specializzati.

2. Ancoraggio delle sedi nelle realtà locali

Le sedi locali RYL! sono integrate nei programmi di orientamento professionale nazionali e locali offerti dalla Confederazione, dai Cantoni e dai Comuni. RYL! tiene conto dei programmi esistenti e vi si integra in maniera positiva allo stesso tempo. I responsabili regionali attivi dal 2021, e il responsabile del programma di mentoring per i giovani con un passato da rifugiati portano avanti in modo proattivo il progetto di radicamento delle associazioni RYL! locali.

3. Modello di finanziamento a lungo termine in ogni sede

Tutte le associazioni locali RYL! dispongono di un portafoglio di finanziamenti sostenibile ed equilibrato, composto da fondazioni, aziende, privati e settore pubblico. La ponderazione delle singole fonti di finanziamento può variare da sede a sede.

4. Accessibilità del programma per i giovani con maggiori bisogni

RYL! mira a raggiungere i giovani che ne hanno più bisogno. A tal fine, il programma di mentoring per i giovani con un passato da rifugiati è stato istituito in 4 località della Svizzera tedesca a partire dal 2022. Inoltre, si sta sviluppando ulteriormente il «No-Line Mentoring» (possibilità a lungo termine di svolgere tutti gli elementi del programma di mentoring online).

5. Nuove sedi ROCK YOUR LIFE! - programma a livello nazionale

RYL! è un'organizzazione nazionale trilingue con sedi nella Svizzera tedesca, francese e italiana. Dopo un avvio positivo nella Svizzera italiana e un anno di mentoring di successo nella sede di Vaud, il lancio a Ginevra è previsto per il 2024.

4. 10 anni di RYL!

L'intervista

In occasione del 10° anniversario di ROCK YOUR LIFE!, la cofondatrice Carol Schafroth riflette sulle origini e sullo sviluppo di ROCK YOUR LIFE!



Come è nata ROCK YOUR LIFE!?

Carol Schafroth: ROCK YOUR LIFE! è nata su iniziativa di Anna Leuenberger come hobby e attività del tempo libero, dopo aver letto un articolo. Anna ha quindi mobilitato la sua cerchia di amici e conoscenti per fondare un'associazione a Berna. È così che noi cinque fondatrici ci siamo trovate. È stato subito chiaro che volevamo offrire il programma di RYL! in tutta la Svizzera.

Quali sfide avete dovuto affrontare all'inizio?

Carol Schafroth: La fase iniziale è stata caratterizzata da numerose sfide, tra cui la scelta della forma giuridica e l'organizzazione del primo anno di mentoring. Non tutte le istituzioni erano aperte al nostro progetto, per cui abbiamo avuto bisogno di attrarre potenziali mentori e mentee. Grazie a buoni contatti privati e a una buona dose di persuasione, alla fine è andata bene. Anche le incertezze finanziarie sono state una sfida costante.

Come ti senti quando guardi indietro a questi 10 anni?

Carol Schafroth: Mi sento molto orgogliosa quando guardo ai dieci anni di storia di ROCK YOUR LIFE!. Sono felicissima dello sviluppo e della continuazione del programma. Ritengo che l'importanza delle conversazioni personali e della comunicazione diretta sia una parte centrale del programma.

Quali sono i risultati di ROCK YOUR LIFE!?

Carol Schafroth: L'impatto di ROCK YOUR LIFE! va oltre il collocamento di apprendisti. Il programma promuove lo scambio personale e fa incontrare persone di diversa estrazione sociale. Permette ai mentees di scoprire nuove prospettive e li sostiene nel riconoscere e sviluppare il proprio potenziale.

Perché partecipare a ROCK YOUR LIFE!?

Carol Schafroth: Il coinvolgimento in ROCK YOUR LIFE! non solo offre l'opportunità di sostenere e incoraggiare i giovani, ma permette anche di acquisire competenze preziose per la vita professionale e non solo. La varietà di effetti positivi del programma è enorme.

Leggi l'intervista completa qui:

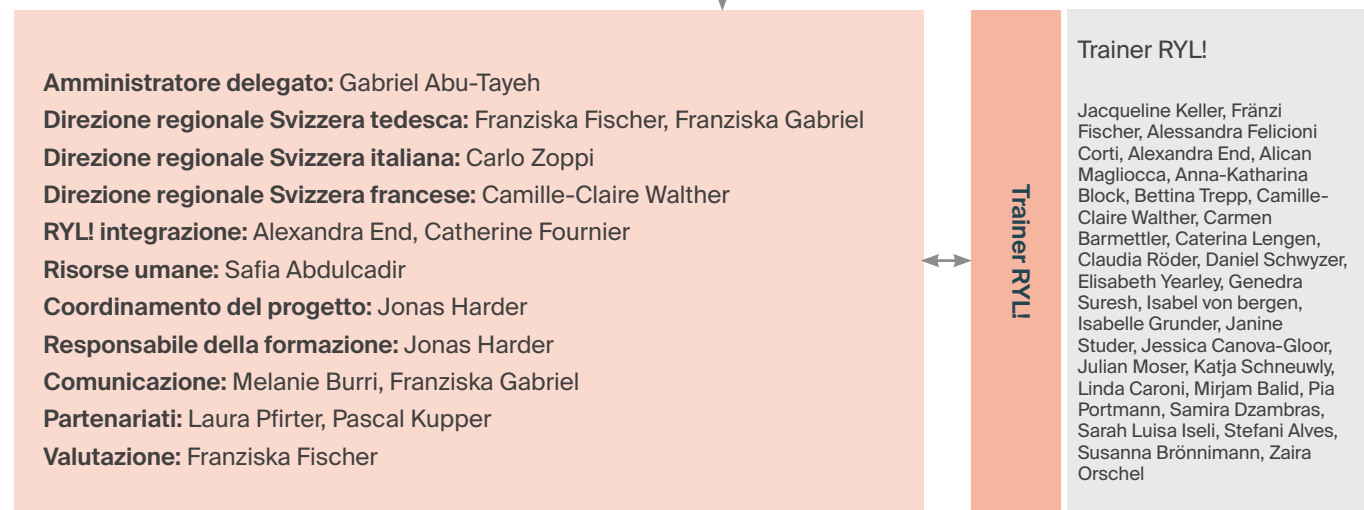


5. Struttura organizzativa

Comitati



ROCK YOUR LIFE! SCHWEIZ GMBH



RESPONSABILI DELLE SEDI LOCALI

Basilea	Berna	Coira	Friburgo	Lucerna	San Gallo	Zurigo	Romandie	Svizzera italiana
Joy Angst	Beryl Russi	Flavia Gieriet Ines Schwegler	Estelle Müller	Andrey Alekseev	Oscar B. Staartjes	Joy Angst Fabian Landherr Raffaela de Vries	Camille-Claire Walther Catherine Fournier	Gaia Caruso
Team	Team	Team	Team	Team	Team	Team	Team	Team

Team di volontari e CCM nelle rispettive sedi

Figura 6: L'organigramma di RYL! Svizzera. Stato alla fine del 2024

6. Profilo organizzativo

6.1 Informazioni generali

ROCK YOUR LIFE! Schweiz GmbH, con sede in Kramgasse 5 a 3011 Berna, è stata fondata il 30 luglio 2013. Da settembre 2020 è interamente di proprietà di ROCK YOUR LIFE! gGmbH. La GmbH, senza scopo di lucro e aconfessionale, è esente da imposte in conformità alla decisione delle autorità fiscali del Cantone di Berna del 15 ottobre 2013 ed è iscritta nel registro delle imprese di Berna con il numero di società CHE-495.548.913.

6.2 Governance di RYL!

Assemblea dei soci

L'organo supremo di ROCK YOUR LIFE! Schweiz GmbH è l'assemblea dei soci. La tedesca ROCK YOUR LIFE! gGmbH è l'unica proprietaria di ROCK YOUR LIFE! Schweiz GmbH e riceve regolarmente relazioni sull'andamento degli affari di ROCK YOUR LIFE! Schweiz.

Ambasciatori

Poiché in Svizzera non esiste un consiglio di amministrazione per una GmbH, gli ambasciatori di ROCK YOUR LIFE! Schweiz GmbH svolgono il ruolo di comitato consultivo per questioni strategiche. Se necessario, la direzione incontra gli ambasciatori più volte all'anno per discutere gli sviluppi attuali del business e le questioni strategiche. Gli ambasciatori forniscono supporto individuale con know-how e supportano ROCK YOUR LIFE! quando annunciano e fungono da apriporta:

- Christoph Beer: mundi consulting ag
- Thomas Iten: Comune di Ostermundigen
- Prof. Dr. Kim Oliver Tokarski: Scuola universitaria professionale di Berna
- Daniel Roth: Akzentra GmbH
- Dr. Beate Wilhelm: Direktorin der Hochschule Macromedia in München, ehem. Rektorin einer dualen Hochschule
- Kurt Weber: central ag
- Daniel Gobel: Thun Business School



Revisione dei conti

Urs R. Seiler, dottore commercialista, e Jonas Kobel, economista aziendale, revisionano ciascuno il conto annuale e lo presentano all'assemblea degli azionisti.

Sedi locali

I responsabili delle sedi locali sono responsabili dell'implementazione del programma di mentoring di RYL! nella loro sede. Insieme a un team di volontari e sotto la guida dell'organizzazione ombrello, organizzano l'intera attività di mentoring.

7. Partenariati

7.1 Partner finanziari e partner tematici

Sede	Partner finanziari	Luoghi visitati e partner tematici
Basilea	GGG Gesellschaft für das Gute und Gemeinnützige Basel, IDEA helvetia, Otto Erich Heynau Stiftung, Stiftung propep Basel	Fossil Group Basel, BIZ Liestal, SEK Therwil, SEK Birsfelden, SEK Allschwil, SEK Liestal, SEK Arlesheim, Wohnheim für unbegleitete Minderjährige (WUMA)
Berna	Bärner Härz, Marie-Christian-Stiftung, Rotary Club Bern-Christoffel, Rudolf und Ursula Streit Stiftung, Schweizerische Gemeinnützige Gesellschaft (SGG), Warlomont Anger Stiftung	Oeschberg (Kant. Gartenbauschule), login Berufsbildung AG, BKW, BIZ Bern, Schule Niederwangen-Juch (Köniz), Schule Manuel, OZ Eisengasse (Bolligen), Schule Bethlehemacker, SEK Zollikofen, Schule Rik+
Coira	Stiftung Stavros S. Niarchos für Ausbildung, Wissenschaft und Kultur	Hamilton Company, BIZ Chur, Schule Felsberg, Oberstufe Landquart, Schule Bad Ragaz
Friburgo	Fondation Madeleine Fietta, Fondation Vincent Merkle, La Mobilière, Stiftung Jugendförderung - Andenken an Peter Jeger	login Berufsbildung AG, Micarna, DOS Freiburg, OS Gurmels, OS Wünnwil, OS Murten, OS Düdingen, Cours d'intégration à Ecole professionnelle artisanale et industrielle de Fribourg
Lucerna	Dienststelle Soziales und Gesellschaft (KIP) Kanton Luzern, Gemeinnützige Gesellschaft der Stadt Luzern, Schweizerische Gemeinnützige Gesellschaft (SGG), Teamco Foundation	Emmi Schweiz AG, BIZ Luzern, Schule Hochdorf, Sekundarschule Hofacker II (Triengen), Mariahilf SEK, Hubelmatt SEK, Tribtschen SEK, Durchgangszentrum Grosshof, Schulangebot für fremdsprachige junge Erwachsene Standort Schädtrüti und Musegg
San Gallo	Schweizerische Gemeinnützige Gesellschaft (SGG)	Pro Juventute, BIZ St. Gallen, Gewerbliches Berufs- und Weiterbildungszentrum Kanton St. Gallen
Zurigo	Berufsbildungsfond des Kantons Zürich, Gemeinnützige Gesellschaft des Kantons Zürich, Johann + Elisabeth Kubny-Stiftung, Monsol Foundation, Stiftung Suyana Mundial, Walter Haefner Stiftung	Migros Genossenschaft Zürich, Berufslehrverbund Zürich (BVZ), JobCaddie (Mentoring nach Sekundarschule), SEK Stettbach, SEK Buhnrain, SEK Mattenbach, SEK Hohfurri, Schule Burg Wald ZH, Tagesschule Leutschenbach, Schule Herzogenmühle, SEK Stadel
Lugano	Municipio di Lugano, Minerva Stiftung	Tavolo Check Your Chance Ticino, Lugano NetWork, Ufficio dell'orientamento scolastico e professionale (UOSP), Associazione Isaac, Associazione Amélie, Associazione L'ORA, Associazione Besso Pulita, Istituto Elvetico Salesiani Don Bosco

Tabella 3: Partnership, sponsorizzazioni e luoghi visitati da RYL! nel 2023

Principali partner finanziari



ROCK YOUR LIFE! è membro dell'associazione per la prevenzione della disoccupazione giovanile Check Your Chance.



8. Finanze e contabilità

8.1 Contabilità e rendicontazione finanziaria

Le finanze di ROCK YOUR LIFE! Schweiz GmbH sono soggette a una contabilità a doppia entrata secondo il Codice delle Obbligazioni svizzero. Anche le associazioni locali tengono una contabilità separata e riportano le spese dirette in un libretto di cassa. Il presente rendiconto finanziario annuale si riferisce alle entrate e alle spese della GmbH.

Il bilancio annuale viene presentato e approvato in occasione dell'assemblea annuale dei soci. Urs R. Seiler, dottore commercialista, e Jonas Kobel, economista aziendale, hanno esaminato il conto annuale e lo hanno proposto all'assemblea dei soci per l'approvazione. La fattura 2023 è stata approvata dall'assemblea dei soci.

8.2 Bilancio

ATTIVI IN CHF	2023	2022
Liquidità ed equivalenti (cassa, saldi bancari)	323'839	150'105
Debiti (beni, servizi e depositi per affitti)	3'300	1'800
Risconti attivi e oneri differiti	20'681	70'290
Totale attivi	352'820	222'195
PASSIVI IN CHF	2023	2022
Passività per forniture e servizi	49'147	12'060
Altre passività correnti	23'636	17'409
Ratei e risconti passivi	64'765	2'464
Totale passività correnti	137'549	31'932
Fondo mentoring RYL!	70'000	52'000
Totale passività non correnti	70'000	52'000
Totale capitale di terzi	207'549	83'932
Capitale sociale	20'000	20'000
Utili a nuovo previsti dalla legge	10'000	10'000
Utili riportati a nuovo	108'263	101'505
Risultato annuale	7'008	6'757
Capitale netto totale	145'271	138'263
Totale passivi	352'820	222'195

Tabelle 4: Bilancio 2023 e 2022

8.3 Conto economico

RICAVI IN CHF	2023	2022
Sovvenzioni statali	442'689.00	339'000.60
Sovvenzioni da parte di fondazioni	534'249.35	397'118.61
Donazioni Società / Servizi Club / Associazioni	84'500.00	125'800.00
Donazioni private	25.00	2'130.25
Entrate proprie, inclusi i diritti di licenza delle sedi	700.00	6'679.70
Totale ricavi	1'062'163.35	870'729.16
SPESE IN CHF	2023	2022
Spese per il personale	912'101	743'118
Requisiti di spazio	22'620	26'400
Manutenzione, riparazioni e sostituzioni	1'653	3'107
Assicurazione, imposte e tasse sulla proprietà	2'238	1'348
Spese amministrative e di consulenza	29'306	28'463
Spese informatiche	11'764	11'667
Spese pubblicitarie	13'206	5'181
Altre spese operative	0	1'176
Utile al lordo di interessi, imposte, svalutazioni e ammortamenti	25'875	5'891
Utile operativo prima degli interessi e delle imposte	25'875	5'891
Proventi finanziari	74	0
Spese finanziarie	941	471
Proventi straordinari, non ricorrenti e di periodi precedenti	0	25'119
Formazione del fondo	18'000	12'000
Utile prima delle imposte	7'008	6'757
RISULTATO ANNUALE	7'008	6'757

Tabelle 5: Conto economico 2023 e 2022

8.4 Situazione finanziaria e pianificazione

Nel 2023 è stato registrato un risultato equilibrato di 7'008.- franchi e la quota di capitale proprio è aumentata a 145'271 franchi. Questo grazie a una gestione coerente dei costi e all'acquisizione di nuovi partner di finanziamento e al rinnovo dei finanziamenti da parte dei partner esistenti.

ROCK YOUR LIFE! Schweiz GmbH sta lavorando attivamente a strategie per garantire entrate a lungo termine. Al momento della stesura del bilancio, erano già stati assicurati finanziamenti per un totale di 630'000 franchi svizzeri per il 2023.

Nell'anno in corso, il contributo di 107'406 franchi è stato riconosciuto come aiuto finanziario dell'Ufficio federale delle assicurazioni sociali (UFAS) (ai sensi dell'art. 7 cpv. 2 LPAG).

9. Note e indici

Note a piè di pagina

- ¹ Zihlmann, R. (2021). Berufsfenster 2021 des Schweizerischen Dienstleistungszentrum für Berufsbildung SDBB. Bern: SDBB Verlag. p. 5
- ² SKBF (2023). Bildungsbericht Schweiz 2023. Aarau: Schweizerische Koordinationsstelle für Bildungsforschung. p. 5
- ³ Bundesamt für Statistik BFS. (2021). Sozialhilfeempfängerstatistik. <https://www.bfs.admin.ch/bfs/de/home/statistiken/soziale-sicherheit/sozialhilfe/sozialhilfebeziehende/asylberich.html> p. 5
- ⁴ Michael Kalinowski, Harald Pfeifer, Sven Resnjanskij, Jens Ruhose, Katharina Wedel, Simon Wiederhold, Ludger Wößmann, Andreas Schleicher, Andrea Nahles, Judith Saurer, Silke Anger, Adrian Lerche, Malte Sandner, Samuel Mühlemann (2023) ifo Institut, München: ifo Schnelldienst, 2023, 76, Nr. 12, 03-27 p. 6
- ⁵ Häfeli, K. und Schellenberger, C. (2009). Erfolgsfaktoren in der Berufsbildung bei gefährdeten Jugendlichen. Bern: Generalsekretariat EDK. p. 7

Elenco delle illustrazioni

- Figura 1: Presentazione schematica del programma di RYL! p. 6
- Figura 2: La logica d'impatto di RYL! Svizzera p. 7
- Figura 3: Ore di volontariato, misure e azioni 2023 p. 8
- Figura 4: Ore di volontariato, misure e azioni 2023 p. 8
- Figura 5: Coppie di mentoring per località dal 2013 p. 10
- Figura 6: L'organigramma di RYL! Svizzera. Stato alla fine del 2023 p. 16

Elenco delle tabelle

- Tabelle 1: Impatto raggiunto, sessioni di mentoring 2020-2022 e 2021-2023 p. 12
- Tabelle 2: Impatto raggiunto, sessioni di mentoring 2020-2022 e 2021-2023 p. 12
- Tabelle 3: Partnership, sponsorizzazioni e luoghi visitati da RYL! nel 2023 p. 18
- Tabelle 4: Bilancio 2023 e 2022 p. 20
- Tabelle 5: Conto economico 2023 e 2022 p. 21





QUESTO È ROCK YOUR LIFE! SVIZZERA

ROCK YOUR LIFE! Svizzera è una rete di giovani adulti volontari, giovani motivati, aziende responsabili e ROCK YOUR LIFE! Schweiz GmbH come organizzazione mantello. Insieme ci battiamo per una maggiore giustizia educativa e per le pari opportunità, perché ogni giovane merita un'occasione per dimostrare il proprio valore.

Grazie per la vostra donazione!

Ci sono diversi modi per sostenere il lavoro di ROCK YOUR LIFE!

Maggiori informazioni su:
www.rockyourlife.org/partner

**Dona ora con
TWINT!**



Scansiona il codice QR
con l'app TWINT



Conferma importo e
donazione



- ROCK YOUR LIFE! Schweiz
- www.rockyourlife.org/it
- redaktion@rockyourlife.org
- [instagram.com/rockyourlife.svizzera](https://www.instagram.com/rockyourlife.svizzera)