

# RYL! Suisse

Rapport d'activité 2023



Le programme de mentorat des jeunes  
à l'efficacité scientifiquement prouvée  
[www.rockyourlife.org](http://www.rockyourlife.org)

## Table des matières

<b>1. Problématique et solution</b>	<b>p. 5</b>
1.1 Problématique	p. 5
1.2 Ce que fait ROCK YOUR LIFE!	p. 5
1.3 ROCK YOUR LIFE! a un effet - Programme de mentorat d'égal à égal	p. 6
1.4 Logique d'action ROCK YOUR LIFE!	p. 7
<b>2. Ressources, services et impact</b>	<b>p. 8</b>
2.1 Ressources utilisées (Input)	p. 8
2.2 Services fournis (Output)	p. 10
2.3 Impact réalisé	p. 12
<b>3. Planification et perspectives</b>	<b>p. 14</b>
3.1 Dernière ligne droite de la « Stratégie 2025 »	p. 14
<b>4. 10 ans de RYL! - L'interview de Carol Schafroth</b>	<b>p. 15</b>
<b>5. Structure organisationnelle</b>	<b>p. 16</b>
<b>6. Profil de l'organisation</b>	<b>p. 17</b>
6.1 Informations générales	p. 17
6.2 Gouvernance de RYL!	p. 17
<b>7. Partenariats</b>	<b>p. 18</b>
7.1 Partenaires financiers et spécialisés principaux	p. 18
<b>8. Finances et comptabilité</b>	<b>p. 20</b>
8.1 Comptabilité et présentation des comptes	p. 20
8.2 Bilan	p. 20
8.3 Compte de résultats	p. 21
8.4 Situation financière et planification	p. 21
<b>9. Notes de bas de page et nomenclature</b>	<b>p. 23</b>

### Mentions légales :

Selon le Social Reporting Standard 2014, mai 2024

Rédaction : Franziska Gabriel;

Traduction: Majorie Hayoz, Catherine Fournier, Camille-Claire Walther

Mise en page et graphisme : Franziska Gabriel, Melanie Burri

Évaluation : Franziska Fischer

**ROCK YOUR LIFE! Schweiz GmbH**

Kramgasse 5

CH-3011 Berne

+41 31 312 60 21

[www.rockyourlife.org/fr](http://www.rockyourlife.org/fr)

## 2023 en bref

### Offre dans toute la Suisse

C'est avec une grande joie, que nous avons pu lancer, avec succès, une deuxième volée à Lugano. De plus, un nouveau site a également vu le jour à Genève. C'est ainsi qu'au printemps 2024, une première volée genevoise a démarré avec 8 tandems.

### Puissance du bénévolat et continuité du savoir-faire

En 2023, sept nouveaux et nouvelles formateur-trice-s ont été formé-e-s. À partir de 2024, ils-elles renforceront la communauté RYL! et soutiendront les tandems en leur offrant le meilleur accompagnement possible.

Le nombre d'heures de bénévolat est également impressionnant. 18'182 heures ont été consacrées par les mentor-e-s, les formateur-trice-s, les ambassadeur-ice-s et les autres bénévoles pour soutenir ROCK YOUR LIFE! dans la mise en œuvre et la diffusion du programme de mentorat.

### 1197 tandems de mentorat depuis 2013

Au total, 1197 tandems de mentorat ont été appariés depuis 2013. L'objectif de ROCK YOUR LIFE! est de proposer une offre de mentorat dans toute la Suisse. En 2023, 157 tandems ont débuté leur programme de mentorat sur les différents sites.

### Volée 2021-2023

#### 83,65% des mentees réussissent leur transition

Le pourcentage de mentees ayant terminé le programme avec un résultat positif s'élève à 83,65%, ce qui est remarquable. Dans l'ensemble de la Suisse et, à partir d'août 2023, 70,19% ont trouvé une solution concrète telle qu'une place d'apprentissage (45,19%), une offre transitoire (19,23%) ou une place dans une école secondaire (3,85%).



## Chères lectrices, cher lecteurs,

Au cours d'une année marquée à la fois par de nouveaux défis et de nouvelles opportunités, ROCK YOUR LIFE! a réalisé des progrès significatifs. Ces succès n'auraient pas été possibles sans le soutien de nos partenaires financiers, des différent-e-s expert-e-s et partenaires spécialisé-e-s, de nos bénévoles et de nos collaborateur-trice-s. L'objectif d'aider le plus grand nombre possible de jeunes dans le besoin en Suisse nous a motivés à étendre nos activités en Romandie et au Tessin et à ancrer les partenariats existants en Suisse alémanique.

Un accent a été mis, en particulier, sur le développement du site de Genève et le lancement d'un mentorat francophone en coopération avec le canton de Fribourg, ainsi que sur la poursuite du développement de notre programme pour les jeunes issu-e-s de la migration. Ces mesures soulignent notre volonté de permettre à tous et toutes les jeunes de Suisse d'accéder à nos programmes. La mise à disposition des ressources nécessaires par nos partenaires de financement, le soutien technique et la collaboration avec nos partenaires spécialisés (expert-e-s) ainsi que l'engagement et le dévouement de nos bénévoles et de nos collaborateur-trice-s ont été essentiels pour atteindre nos objectifs. C'est avec gratitude que nous jetons un regard sur l'année écoulée et apprécions chaque contribution.

Tourné-e-s vers l'avenir, nous aspirons à un impact positif sur la vie des jeunes. Nous espérons que vous continuerez à nous encourager et soutenir pour, qu'ensemble, nous puissions accomplir encore plus et accompagner davantage de jeunes sur leur chemin. Un grand merci pour votre engagement et votre contribution à notre mission.

L'équipe de ROCK YOUR LIFE! Suisse

**Gabriel Abu-Tayeh**

Directeur

## 1. Problématique et solution

### 1.1 Problématique

En Suisse, les jeunes doivent prendre une décision concernant leur avenir professionnel dès l'âge de 14 ou 15 ans. Un défi considérable, car les jeunes devraient connaître de leurs propres capacités, souhaits et objectifs. De plus, il existe en Suisse plus de 250 formations différentes, sans compter les écoles secondaires.<sup>1</sup> Un soutien varié et global, lors de la transition vers le monde professionnel, est donc essentiel. L'absence de soutien, par exemple de la part de l'environnement familial, entraîne des décisions tardives, par défaut ou avec peu de réflexion dans le choix d'une profession.

Les résultats du rapport de l'OCDE sur l'éducation 2023 montrent que l'environnement parental influence fortement les résultats scolaires des enfants. En effet, les parents les soutiennent plus ou moins dans leur apprentissage ou dans la recherche d'une solution de raccordement<sup>2</sup>. Mais les jeunes originaires de Suisse ne sont pas les seul-e-s à être confronté-e-s à d'énormes défis lorsqu'il s'agit de leur avenir professionnel. Les jeunes issu-e-s de la migration font partie des personnes les plus vulnérables et les plus défavorisées en Suisse. Cela se traduit notamment dans le fait que le taux d'aide sociale est significativement élevé dans le domaine de l'asile comparé à la population autochtone. Selon l'Office fédéral de la statistique (OFS), le taux d'aide sociale s'élevait, en 2019, à 86,6% et 60% des bénéficiaires de cette aide dans le domaine de l'asile sont des enfants et des jeunes adultes âgé-e-s de 18 à 25 ans.<sup>3</sup>

Il est donc plus important que jamais de pouvoir offrir aux jeunes défavorisé-e-s sur le plan socio-économique un soutien personnel et spécifique en matière de transition professionnelle et d'intégration sociale, qui puisse compenser des manques de soutien familial et renforcer les perspectives des jeunes sur le marché du travail.

Chaque jeune devrait avoir la possibilité de trouver un avenir professionnel qui lui correspond et/ou de réussir son intégration sociale. ROCK YOUR LIFE! s'engage pour plus d'équité dans la formation et d'égalité des chances en éducation, car chaque jeune mérite la même chance.

### 1.2 Ce que fait RYL!

**RYL! soutient** les jeunes par un mentorat individuel. L'accompagnement régulier et personnel, par des jeunes adultes pendant un an à un an et demi, permet de promouvoir leur auto-efficacité et leurs compétences sociales.

**RYL! accompagne** dans le cadre de notre programme de mentorat "RYL! Intégration", des jeunes afin qu'ils-elles trouvent leur voie et mènent une vie plus autonome en Suisse. Les mentor-e-s aident activement les jeunes, vivant depuis peu en Suisse, à s'intégrer socialement. Ils-elles bénéficient d'un accompagnement régulier et personnel dans le processus de transition professionnelle.

**RYL! complète** l'accompagnement des jeunes par les institutions de formation, l'orientation professionnelle et les parents au cours de la transition professionnelle. Les possibilités de soutien familial peuvent être insuffisantes, par exemple si les parents parlent peu français ou manquent de temps. RYL! propose aux jeunes une personne de confiance qui complète le soutien familial.

**RYL! décharge** les enseignant-e-s ainsi que les assistant-e-s sociaux des jeunes, dont le soutien familial dans la transition professionnelle est insuffisant. Les sections locales informent régulièrement les partenaires de la situation actuelle des jeunes et tiennent compte des offres existantes.

**RYL! encourage** les jeunes pendant quatre journées de formation. En collaboration avec les formateur-trice-s RYL! et toujours accompagné-e-s par leurs mentor-e-s, les jeunes définissent leurs objectifs, élargissent leurs perspectives, identifient leurs forces et leurs potentiels, développent leur auto-efficacité et réfléchissent à leur avenir professionnel.

**RYL! facilite** l'accès des jeunes au monde du travail en organisant des ateliers sur le dossier de candidature avec d'autres organisations et entreprises. Cela permet aux jeunes d'avoir un dialogue avec des professionnel-le-s, qui leur donnent des conseils, répondent à leurs questions et réduisent leurs incertitudes.

#### CITATION MENTÉE

«J'avais une idée de ce que je voulais faire, mais grâce à RYL! je sais maintenant exactement comment m'y prendre.»



### 1.3 ROCK YOUR LIFE! a un effet - Programme de mentorat d'égal à égal

Depuis 2015, l'efficacité du programme de mentorat de RYL! a fait l'objet de nombreuses recherches scientifiques en Suisse et en Allemagne. L'une des études menées, avec succès, est celle de l'Institut Leibniz de recherche économique (ifo) de l'Université de Munich qui évalue l'efficacité d'un des plus grands programmes de mentorat pour les jeunes. Les résultats obtenus, jusqu'à présent, montrent que "le programme de mentorat a considérablement augmenté la proportion de jeunes issu-e-s de milieux très défavorisés ayant entamé une formation".<sup>4</sup>

Cette étude a été menée dans dix villes d'Allemagne, où les participant-e-s de la volée de mentorat correspondante ont été suivi-e-s. Lorsqu'il y avait plus de candidat-e-s que de places disponibles dans un lieu, la participation était décidée par tirage au sort. Cela présente un avantage significatif pour la recherche. La répartition aléatoire garantit qu'avec un nombre de cas correspondant, les participant-e-s et les non-participant-e-s ne diffèrent pas, en moyenne, des caractéristiques pertinentes pour la recherche. Au total, 308 adolescent-e-s, dont 56% de filles, issu-e-s de 19 écoles ont participé à l'étude. Cette dernière a été évaluée en différentes phases et s'est déroulée sur une période totale de cinq ans. La première enquête auprès des jeunes a eu lieu, dans les écoles locales, entre novembre 2015 et mai 2018. Les enquêtes suivantes ont été réalisées un an, puis deux et trois ans après le lancement du programme. L'équipe de recherche de l'ifo constate que trois ans après le lancement du programme, "l'effet sur la proportion de jeunes en formation est de 29 points de pourcentage, ce qui correspond à plus du double de jeunes par rapport au groupe contrôle".

Les trois composantes de l'indice global, qui mesurent les aspects cognitifs, non cognitifs et motivationnels, sont influencées positivement par le programme. Pour les jeunes très défavorisé-e-s, l'effet positif du programme a dépassé l'effet attendu, celui qu'ils auraient obtenu sans le programme de mentorat. En revanche, aucun effet positif n'a été constaté pour les jeunes issu-e-s d'un milieu moins défavorisé.

Actuellement, notre programme de mentorat pour les jeunes issu-e-s de la migration est évalué par la Haute École de Travail Social de Fribourg (HETS).

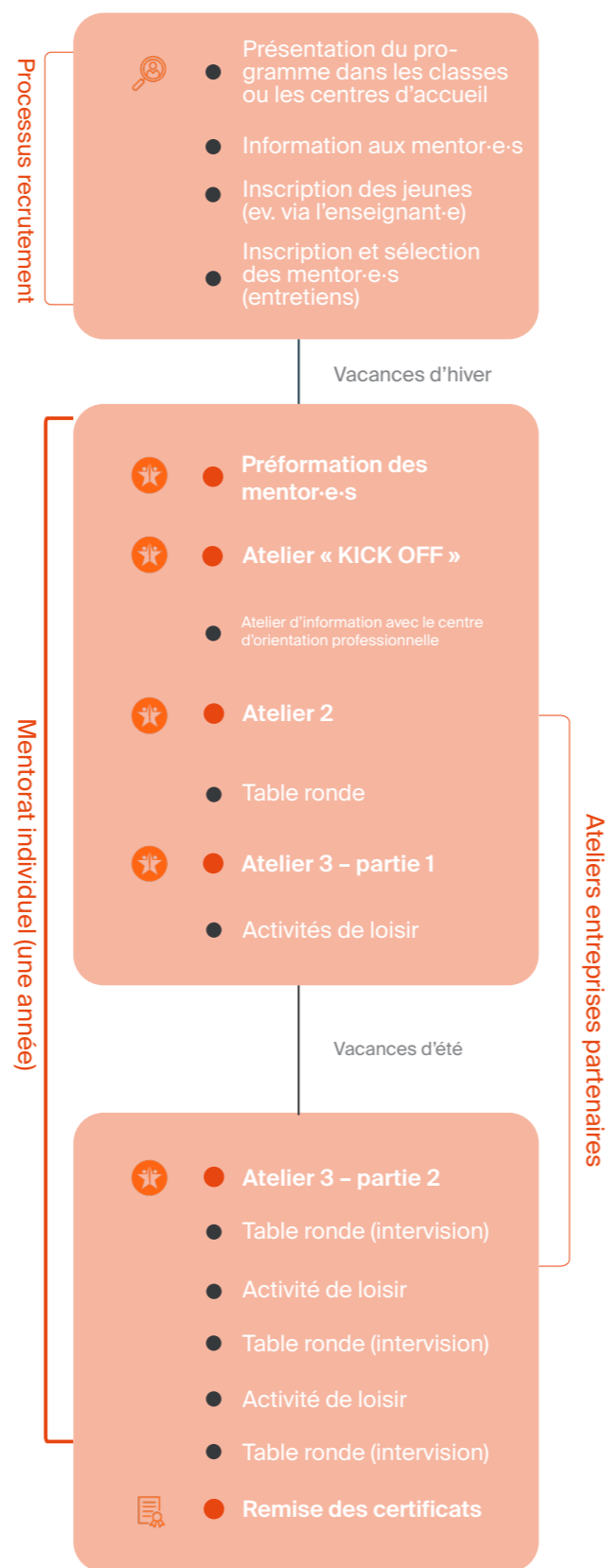


Figure 1 : déroulement du programme RYL!

### 1.4 Logique d'action de ROCK YOUR LIFE!

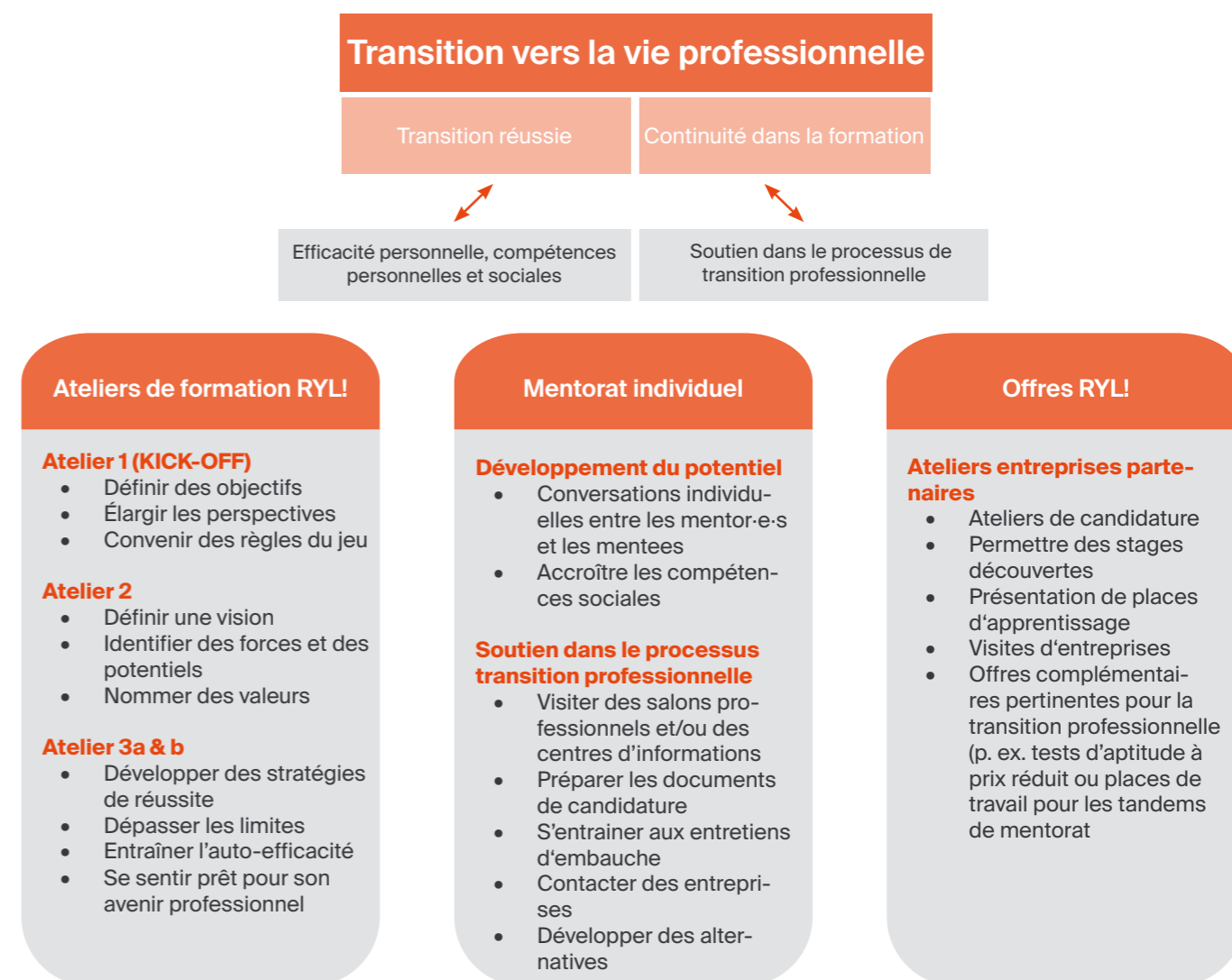


Figure 2 : logique d'action de RYL! Suisse

Dans le cadre du soutien des jeunes lors du passage de l'école à une formation professionnelle ou une autre offre secondaire, RYL! se concentre sur deux aspects centraux identifiés par une étude de la Conférence suisse des directrices et directeurs cantonaux de l'instruction publique (CDIP), comme étant des facteurs de réussite dans la formation professionnelle des jeunes à risque. Il s'agit, d'une part de la promotion de l'auto-efficacité, des compétences personnelles et sociales, et d'autre part d'un soutien individuel dans le processus de transition professionnelle.<sup>5</sup> Le sentiment d'efficacité personnelle, les compétences sociales et personnelles des jeunes sont influencés positivement par les ateliers de formation RYL! et par le mentorat individuel. Le soutien lors de la transition professionnelle se fait également par le mentorat individuel. Les mentor-e-s suivent, soutiennent et encouragent les mentees dans la planification du pro-

cessus. Dans le cursus de l'intégration sociale, la vie quotidienne et le monde du travail en Suisse ainsi que d'autres thèmes importants sont abordés et discutés en tandem. Favorisant ainsi l'amélioration des compétences sociales. Les offres avec des entreprises partenaires de RYL!, donnent aux jeunes un premier aperçu du monde du travail et des conseils pratiques très précieux et essentiels.

La figure 2 illustre la logique d'action du programme de mentorat RYL!. Le succès de l'entrée dans la vie professionnelle se compose de la réussite de la transition et du maintien dans la formation.

## 2. Ressources, services et impact

### 2.1 Ressources utilisées (Input)

Heures travaillées

**18'182 HEURES**



16'702 heures

Mentor-e-s et bénévoles des sections locales

1'280 heures

Formateur-trice-s

Environ 200 heures

Ambassadeur-ice-s, assemblées générales et corporate volunteering

ROCK YOUR LIFE! vit grâce à ses bénévoles. Qu'il s'agisse des mentor-e-s, des formateur-trice-s, des membres d'équipe des divers sites, des ambassadeur-ice-s, des associé-e-s et des employé-e-s des entreprises (corporate volunteering). Chaque personne contribue à la mise en œuvre du programme de mentorat et à son développement. Ainsi, en 2023, un total de 18 182 heures de travail et de bénévolat non-rémunérées ont été effectuées.

Ressources financières déployées



**1'011'755 CHF**

ont été dépensés par RYL! Suisse en 2023. D'autres chiffres sont présentés dans ce rapport à partir de la page 20.

Continuité du savoir-faire



**7**

nouveaux et nouvelles formateur-trice-s ont été formé-e-s en 2023. À partir de 2024, ils-elles renforceront la communauté RYL! et soutiendront les tandems en leur offrant le meilleur accompagnement possible.

### Mesures et actions

Tous les sites réalisent un travail considérable pour recruter de nouveaux et nouvelles mentor-e-s et mentees. Avec un total de 81 universités et écoles visitées, nos équipes des sections locales ont activement contribué à faire connaître RYL! et à assurer les nouvelles volées. De plus, sur les neuf sites RYL! en Suisse, sept rendez-vous aux centres d'information et d'orientation professionnelle ont pu être organisés pour les mentor-e-s.



7

rendez-vous avec les centres d'orientation professionnelle

40 universités et hautes-écoles visitées

41 écoles visitées

Figures 3 + 4 : heures de bénévolat, mesures et actions 2023



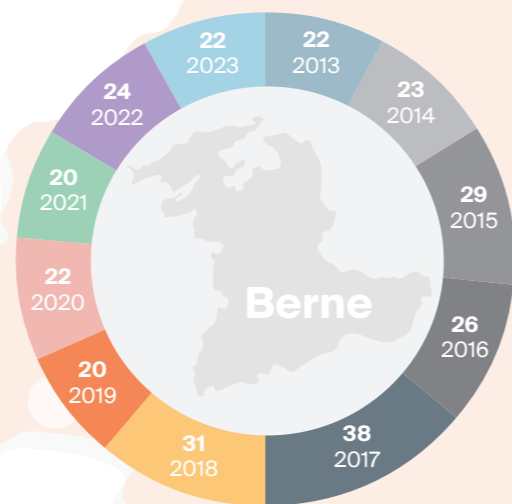
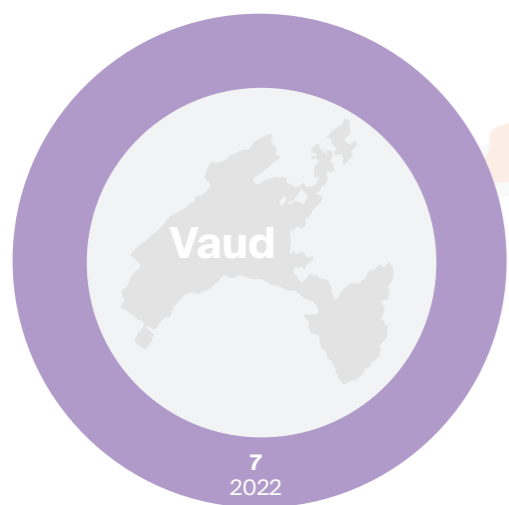
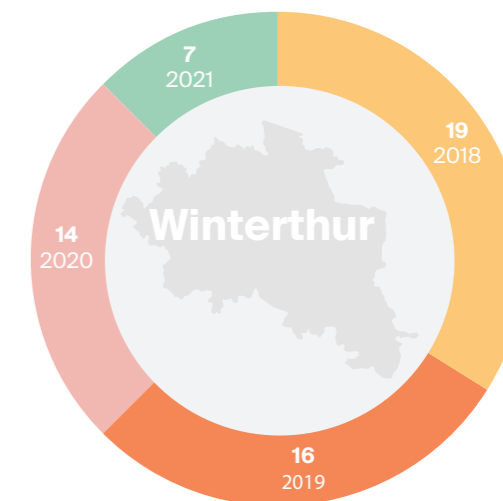
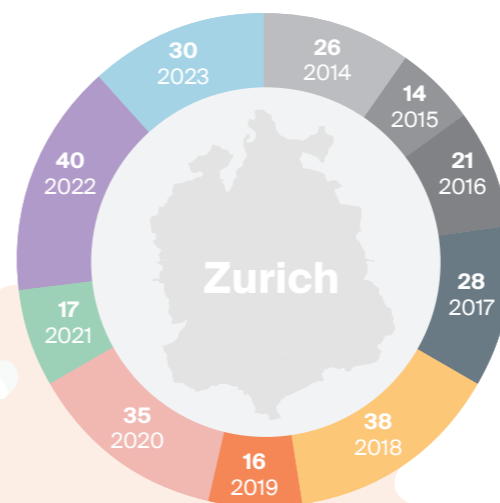
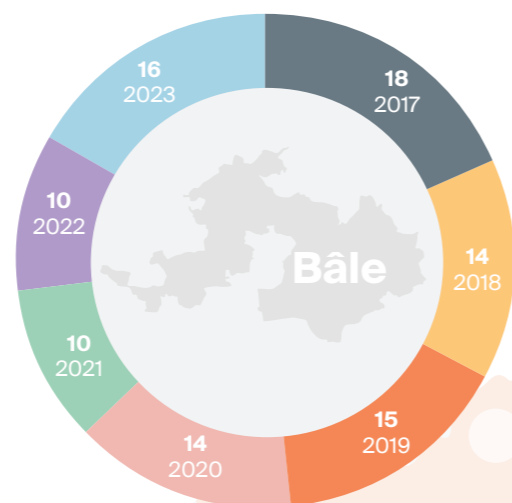
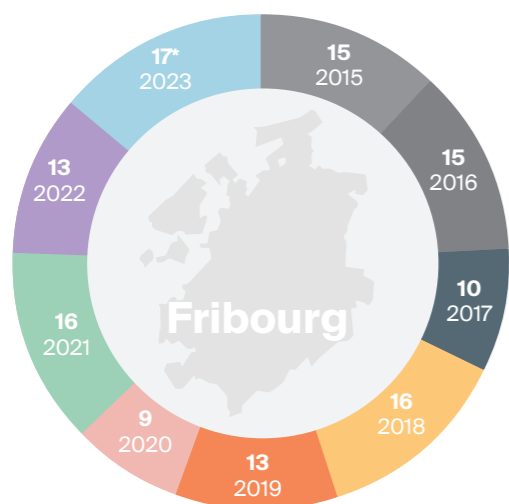
**CITATION MENTORE**

«L'atelier était génial, l'atmosphère super. Nous sommes ravis de RYL!»

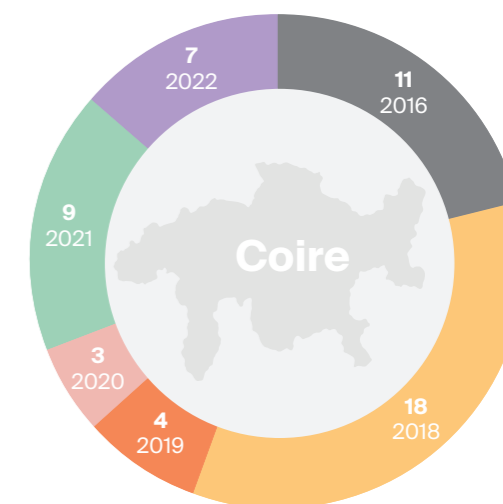
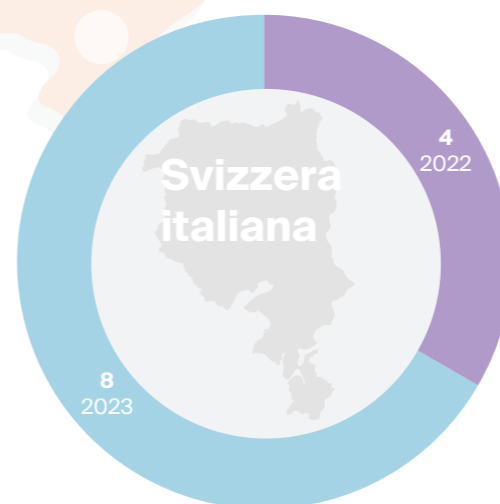
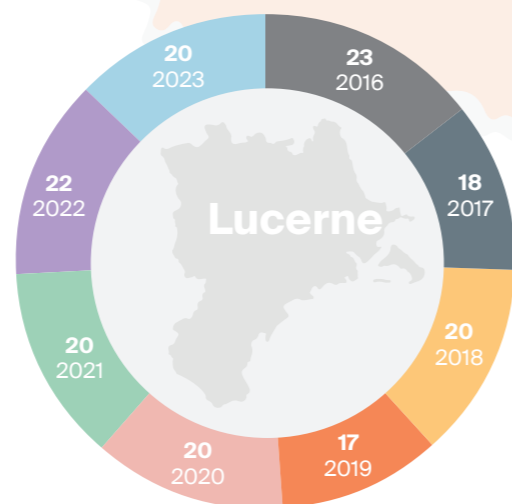
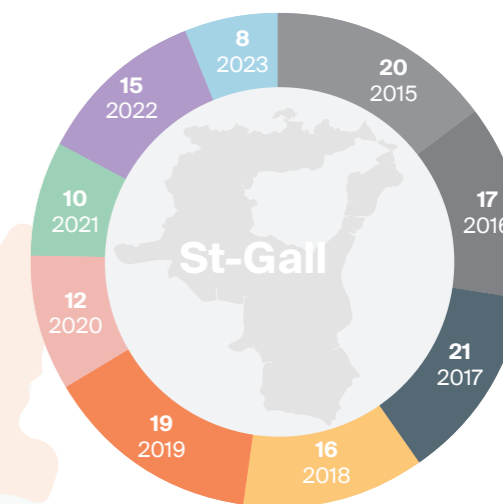
## 2.2 Services fournis (Output)

### 1197 tandems de mentorat depuis 2013.

Pour la volée de mentorat 2023-2025, RYL! a pu appairier 122 nouveaux tandems sur les huit sites, en plus de ceux déjà formés l'année précédente. Depuis sa création, un total de 1197 tandems de mentorat ont été créés. L'objectif de ROCK YOUR LIFE! est de proposer une offre de mentorat dans toute la Suisse. Ainsi, un nouveau site, s'est développé, en 2023, à Genève et, au printemps 2024, une première volée RYL! Intégration a commencé. Des nouvelles réjouissantes nous parviennent également de Suisse italienne (Lugano), où une deuxième volée a démarré, avec succès, en autonome 2023.



**157 TANDEMS**  
ont été accompagnés lors de l'année 2023 (indépendamment de la volée)



\* Au cours de l'année scolaire 2023-2024, ROCK YOUR LIFE! a été mandaté par le projet ARC. Ce dernier est sous la responsabilité du Service de la formation professionnelle du canton de Fribourg (Ecole professionnelle artisanale et industrielle), et contribue à la mobilisation et l'activation des ressources personnelles et individuelles de jeunes migrant-e-s. Une volée de 7 jeunes, inscrite-s pour suivre le programme de mentorat "Intégration sociale" en français, ont été accompagnée-s par des mentor-e-s. Du côté germanophone de ROCK YOUR LIFE! Fribourg, 10 jeunes ont participé au programme de mentorat "transition professionnelle". Ceci montre la diversité des besoins du terrain.

Figure 5 : nombre de tandems de mentorat par section depuis 2013



## 2.3 Impact réalisé

### Volées de mentorat 2020-2022 et 2021-2023

En 2016, dix indicateurs pertinents pour l'impact ont été définis. Ceux-ci sont séparés en outcome et output. De plus amples informations sur la mesure d'impact peuvent être consultées sur : [www.rockyourlife.org/fr](http://www.rockyourlife.org/fr).

Les tableaux 1 et 2 présentent les données collectées pour les volées de mentorat 2020-2022 et 2021-2023. La page 13 traite en particulier de la réalisation des objectifs de la volée 2021-2023. Les résultats de la volée de mentorat 2020-2022 ont déjà été présentés en détail dans le dernier rapport d'activité. C'est pourquoi, seul l'objectif 2 du programme ("Continuité dans la formation") est abordé ici.

OBJ.	OUTCOME	MESURE	VALEUR MINIMALE	EFFECTIF 20-22	EFFECTIF 21-23
1	Transition professionnelle réussie	Transition réussie	80%	92% <sup>a</sup>	83.65% <sup>a</sup>
2	Transition professionnelle réussie	Continuité dans la formation	80%	97.71% <sup>b</sup>	à suivre en 2024
3	Mentorat individuel	Indication d'une amélioration de trois compétences ou plus en matière d'auto-efficacité, de compétences personnelles et sociales	80%	100%	100% <sup>c</sup>

OBJ.	OUTPUT	MESURE	VALEUR MINIMALE	EFFECTIF 20-22	EFFECTIF 21-23
1	Atelier de formation	Taux de participation	80%	86%	83.45%
2	Atelier de formation	Appréciation (moyenne)	4.75	5.26	5.3
3	Mentorat individuel	Nombre de tandems par année	120	133	122
4	Mentorat individuel	Taux de persévérance	60%	79%	87%
5	Mentorat individuel	Visites mentor-e-s centre d'orientation professionnelle	80%	90%	77.02%
6	Offres des entreprises partenaires	Mise en oeuvre par année et par site	1	1	0.8 <sup>d</sup>
7	Offres des entreprises partenaires	Recommandation par les mentees	90%	100%	79.17%

Tableaux 1 + 2 : impact réalisé, volées de mentorat 2020-2022 et 2021-2023

<sup>a</sup>Parmi ceux-ci, environ 84% des mentees ont franchi une étape positif. Ce résultat a été atteint par tous et toutes les mentees qui, à partir d'août 2022, fréquentent un niveau scolaire supérieur, effectuent un stage ou un préapprentissage dans la perspective d'une place d'apprentissage.

<sup>b</sup>Un an après la fin du programme, tous et toutes les mentees n'ont pas pu être contacté-e-s pour l'enquête de suivi. De plus, certain-e-s mentees ont connu des circonstances particulières qui ne permettent pas de les classer clairement en réussite ou en échec. La valeur se réfère aux mentees qui ont été atteint-e-s et dont la continuité dans la formation a été clairement confirmée.

<sup>c</sup>L'enquête n'a pas pu être remplie en raison d'un problème technique sur les sites de Coire, Fribourg, Lugano, Lucerne, St-Gall et Zurich. Les chiffres clés seront fournis ultérieurement dans le rapport final 2021-2023.

<sup>d</sup>Sur tous les sites, les activités avec des entreprises et organisations partenaires ne sont pas toujours proposées dans le cadre d'un atelier séparé ou complémentaire. Parfois, ces activités sont incluses directement dans les ateliers de formation de RYL!

### Volée de mentorat 2020-2022

#### OBJ. 2 - CONTINUITÉ DANS LA FORMATION

97,71% des mentees de la volée de mentorat 2020-2022 qui ont pu être contacté-e-s par téléphone ont confirmé qu'ils-elles étaient resté-e-s en formation ou qu'ils-elles étaient passé-e-s avec succès d'une offre transitoire à une formation.

### Volée de mentorat 2021-2023

#### OUTCOME

#### OBJ. 1 - TRANSITION RÉUSSIE

83,65% des mentees qui ont terminé le programme ont pu le faire avec un résultat positif, ceci est remarquable. Dans toute la Suisse et à partir d'août 2023, 70,19% ont une solution de transition concrète comme par exemple, une place d'apprentissage (45,19%), ont suivi une offre transitoire (19,23%) ou une école secondaire (3,85%). Pour 16,35%, un résultat intermédiaire positif a pu être obtenu.

#### OBJ. 2 - CONTINUITÉ DANS LA FORMATION

La continuité dans la formation sera évalué, à l'été 2024, pour la volée de mentorat 2021-2023.

#### OBJ. 3 - AMÉLIORATION DE L'AUTO-EFFICACITÉ, DES COMPÉTENCES PERSONNELLES ET SOCIALES

Lors de l'évaluation à la fin du programme de mentorat, 100% des mentees ont indiqué une amélioration de leur sentiment d'efficacité personnelle, de leurs compétences personnelles et sociales. Tous les sites, à l'exception de Coire, Fribourg, Lugano, Lucerne, St-Gall et Zurich ont pu être évalués.

#### OUTPUT

#### OBJ. 1 - PARTICIPATION AUX ATELIERS DE FORMATION

Le taux de participation souhaité de 80% en moyenne a pu être atteint sur les sites de Berne (87,2%), Coire (85,85%), Lausanne (85,71%), Lugano (92,5%), Winterthur (93,88%) et Zurich (93,06%). Il est particulièrement agréable de constater que les deux nouveaux sites de Lausanne et de Lugano ont enregistré un taux de participation aussi élevé. Sur les sites de Bâle (72,72%), Fribourg (73,17%), Lucerne (79,29%) et St-Gall (71,07%), le taux de participation a dépassé les 70% et est donc proche de la valeur cible. Les changements par rapport à l'année précédente seront analysés et les résultats intégrés dans la mise en œuvre de la prochaine édition.

#### OBJ. 2 - QUALITÉ DES ATELIERS DE FORMATION

Avec une note moyenne de 5,3, les ateliers de formation obligatoires RYL! ont été notés bien au-dessus de l'objectif minimal fixé. De plus, nous pouvons également constater que la qualité des formations s'est maintenue à un niveau élevé et de manière constante au cours des dernières années.

#### OBJ. 3 - NOMBRE DE TANDEMS PAR ANNÉE

Pour la volée de mentorat 2021-2023, 122 tandems ont pu être réunis sur l'ensemble de la Suisse. Cela représente en moyenne 12 tandems par site. Ce chiffre a été calculé sur un nombre total de 10 sites à l'époque et non 8. Au profit de la qualité, l'objectif des tandems par section n'est plus suivi de manière rigide.

#### OBJ. 4 - TAUX DE PERSÉVÉRANCE

Il est très encourageant de constater qu'en ce qui concerne le taux de persévérance, 87% des tandems ont suivi le programme de mentorat RYL! dans son intégralité. Tous les sites ont dépassé la valeur minimale de 60%. Dans l'ensemble, des résultats très élevés ont été enregistrés.

#### OBJ. 5 - PARTICIPATION AUX VISITES DES CENTRES D'ORIENTATION PROFESSIONNELLE

Cette année, une séance d'information dans les centres d'orientation professionnelle a pu être organisée dans tous les sites de Suisse alémanique ainsi qu'à Lugano. Le taux de participation au niveau national s'élève à 77,02%, soit légèrement en dessous de l'objectif de 80%.

#### OBJ. 6 - OFFRES D'ENTREPRISES PARTENAIRES

Un atelier avec les entreprises partenaires a eu lieu sur 8 des 10 sites RYL!. La plupart des sites ont des partenariats de longue date. Les nouveaux sites de Lugano et de Lausanne ont établi des partenariats avec des entreprises, ce qui est très encourageant. Cela a permis aux mentees de se familiariser avec le marché du travail et profiter de l'expertise de spécialistes en ressources humaines.

#### OBJ. 7 - QUALITÉ DES OFFRES D'ENTREPRISES PARTENAIRES

À Bâle et à Berne, les jeunes participant-e-s ont recommandé les ateliers d'entreprises partenaires à 100%, soit au-dessus de l'objectif de 90%. À Zurich, un chiffre de 95% a été atteint et à Lausanne, 80%. À Fribourg et Lugano, le taux de recommandation a atteint 50%.

## 3. Planification et perspectives

### 3.1 Dernière ligne droite de la « Stratégie 2025 »

Dans toute la Suisse, ROCK YOUR LIFE! travaille main dans la main avec des organisations et des entreprises du monde professionnel afin de construire un pont vers l'avenir – indépendamment des circonstances de vie des jeunes. À travers des rencontres 1-à-1 régulières, articulées à des ateliers de formation, des activités de loisirs et des événements, RYL! crée un environnement dans lequel les jeunes, qu'ils-elles soient ou non issu-e-s de la migration, découvrent leur potentiel et le cultivent. Les mentor-e-s bénévoles sont rigoureusement sélectionné-e-s et également formé-e-s par ROCK YOUR LIFE! pour s'assurer qu'ils-elles peuvent soutenir les jeunes de manière optimale. Ensemble, les tandems formulent des objectifs, explorent les talents, les visions et renforcent la confiance en soi des jeunes pour qu'ils-elles puissent réaliser leurs rêves.

Les mentor-e-s agissent comme des personnes de confiance et non comme des conseiller-ère-s en orientation. Ils-elles encouragent les jeunes à déployer leurs capacités et à poursuivre leurs objectifs professionnels.

Cinq axes stratégiques ou champs d'action ont été définis jusqu'en 2025. Une nouvelle stratégie sera élaborée en 2024.

#### 1. Communication proactive avec nos quatre groupes d'intérêt

RYL! continue d'intensifier la communication et la collaboration avec les jeunes (groupe cible primaire), les bénévoles, les collaborateur-trice-s, les partenaires de soutien ainsi que les partenaires spécialisés.

#### 2. Ancrage des sections

Les sections locales RYL! sont intégrées aux offres nationales et locales de transition professionnelle de la Confédération, des cantons et des communes. RYL! tient compte des offres actuelles, tout en étant intégré aux mesures d'orientation/transition existantes. En 2021, les responsables régionaux ainsi que les responsables du mentorat pour jeunes issu-e-s de la migration ont fait progresser d'une manière proactive l'ancrage structurel des associations locales.

#### 3. Modèle de financement à long terme sur chaque site

Toutes les sections disposent d'un portefeuille de financement durable et équilibré composé de fondations, d'entreprises, de personnes privées et de fonds publics. La pondération des différentes sources de financement peut varier d'un site à l'autre.

#### 4. Accessibilité du programme aux jeunes qui en ont le plus besoin

RYL! souhaite atteindre les jeunes qui en ont le plus besoin. Depuis 2022, le programme de mentorat pour les jeunes issu-e-s de la migration est établi sur quatre sites en Suisse alémanique. De plus, le développement du "No-Line-Mentoring" (possibilité à long terme de réaliser tous les éléments du programme de mentorat en ligne) sera développé.

#### 5. Nouvelles sections RYL! - représentation dans toute la Suisse

RYL! est une organisation trilingue présente dans toute la Suisse, avec des sections en Suisse romande et italienne. Après un démarrage réussi à Lugano et une volée de mentorat à Lausanne, un lancement est aussi prévue à Genève en 2024.

## 4. 10 ans de RYL!

### L'interview

Dans le cadre du 10ème anniversaire de ROCK YOUR LIFE!, la co-fondatrice Carol Schafroth, médite sur les origines et le développement de ROCK YOUR LIFE!

#### Comment ROCK YOUR LIFE! a-t-il vu le jour ?

**Carol Schafroth :** ROCK YOUR LIFE! a commencé comme un hobby et un loisir, inspiré par un article qu'Anna Leuenberger a lu. Elle a alors mobilisé son cercle d'amis-e-s et de connaissances pour fonder une association à Berne. C'est ainsi que nous nous sommes retrouvées les cinq fondatrices. Il est vite apparu que nous voulions proposer le programme RYL! partout en Suisse.

#### Au début, quels ont été les défis ?

**Carol Schafroth :** La phase initiale a été marquée par de nombreux défis, y compris, le choix de la forme juridique ou également l'organisation de la première volée de mentorat. Nous n'avons pas trouvé de portes ouvertes auprès de toutes les institutions, ce dont nous avons besoin pour recruter des potentiel-le-s mentor-e-s et des mentees. Grâce à de bons contacts privés et à un important travail de persuasion, nous avons tout de même réussi. Les incertitudes financières ont également constitué un défi permanent.

#### Comment te sens-tu quand tu jettes un regard sur ces dix dernières années ?

**Carol Schafroth :** Lorsque je regarde ces dix ans d'histoire de ROCK YOUR LIFE!, je ressens une grande fierté. Je suis très heureuse de l'évolution et de la continuité du programme. Je considère l'entretien personnel et la communication directe comme des éléments centraux du programme.

#### Quel est l'impact de ROCK YOUR LIFE! ?

**Carol Schafroth :** L'impact de ROCK YOUR LIFE! va au-delà de la recherche de places d'apprentissage. Le programme favorise l'échange personnel et réunit des personnes issues de différents milieux. Il permet aux mentees de découvrir de nouvelles perspectives et les aide à reconnaître et à développer leur potentiel.

#### Pourquoi s'engager chez ROCK YOUR LIFE! ?

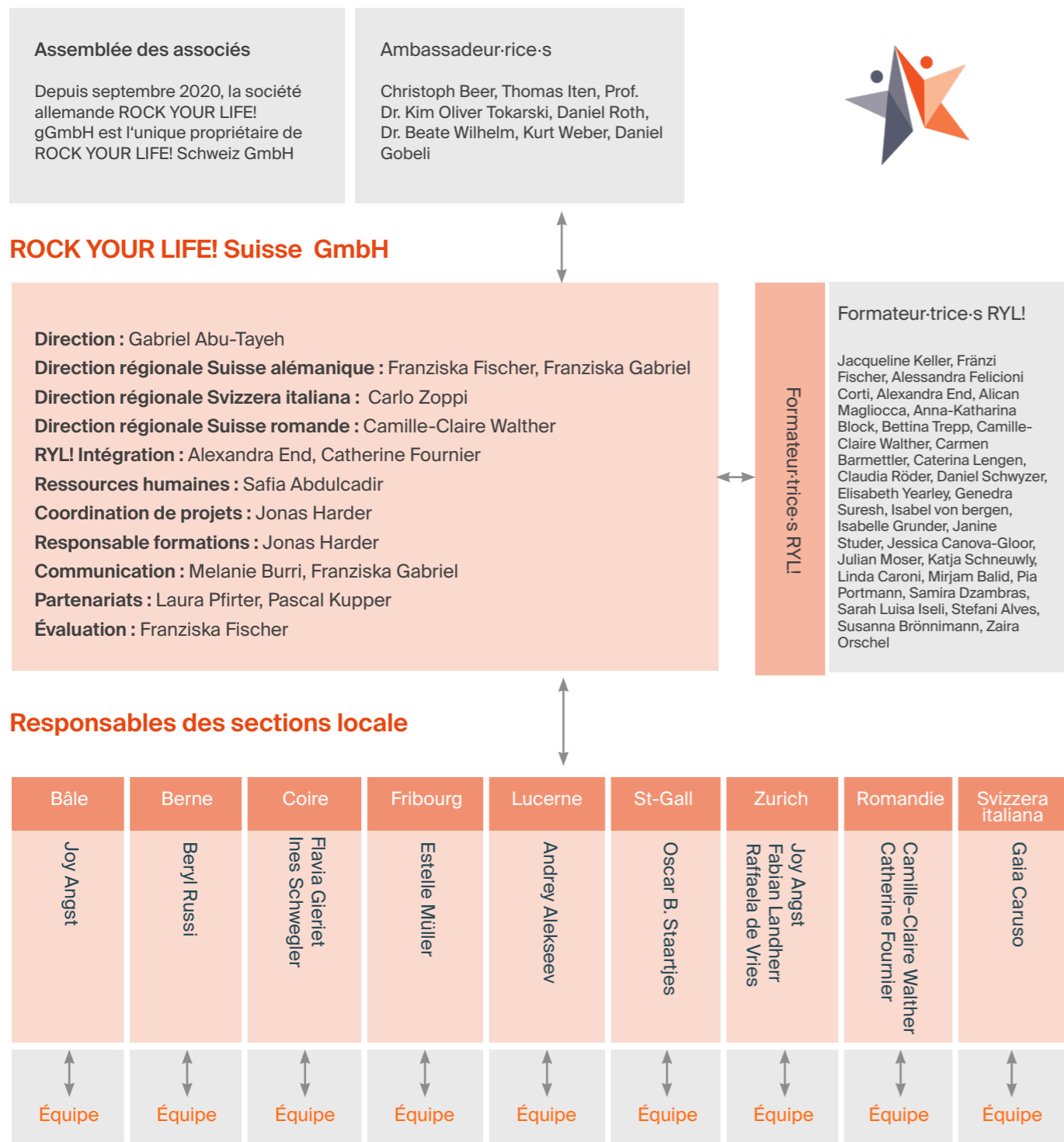
**Carol Schafroth :** L'engagement chez ROCK YOUR LIFE! offre non seulement d'accompagner et de soutenir les jeunes, mais d'acquérir des compétences utiles pour la vie professionnelle et au-delà. La diversité des effets positifs du programme est énorme.

Voici l'interview dans son intégralité (en allemand) :



## 5. Structure organisationnelle

### Comités



### Équipes de bénévoles et CTM sur les sites

Figure 6 : organigramme de l'organisation RYL! Suisse (situation mai 2024)

## 6. Profil de l'organisation

### 6.1 Informations générales

ROCK YOUR LIFE! Schweiz GmbH, dont le siège se trouve à Kramgasse 5, 3011 Berne et a été fondée le 30 juillet 2013. Depuis septembre 2020, ROCK YOUR LIFE! gGmbH est propriétaire à 100%. La société à responsabilité limitée (Sàrl) à but non lucratif (société d'utilité publique) et non confessionnelle, est exonérée d'impôt selon la lettre de l'administration fiscale du canton de Berne du 15 octobre 2013. Elle figure au registre du commerce de Berne sous le numéro d'entreprise CHE-495.548.913.



### 6.2 Gouvernance de RYL!

#### Assemblée générale des associés

L'organe suprême de ROCK YOUR LIFE! Schweiz GmbH est l'assemblée générale des associés. La société allemande ROCK YOUR LIFE! gGmbH est la seule propriétaire de ROCK YOUR LIFE! Schweiz GmbH et reçoit régulièrement des rapports sur les activités de ROCK YOUR LIFE! Schweiz.

#### Ambassadeur-ric-e-s

Comme il n'existe pas de conseil d'administration pour une Sàrl en Suisse, ROCK YOUR LIFE! Schweiz GmbH consulte des ambassadeurs et ambassadrices pour les questions stratégiques. La direction les rencontre plusieurs fois par année et selon les besoins, afin de faire un état des lieux et discuter des questions stratégiques. Les ambassadeur-ric-e-s apportent un soutien individuel avec leur savoir-faire, aident ROCK YOUR LIFE! à se faire connaître et ouvrent des portes :

- Christoph Beer : mundi consulting AG
- Thomas Iten : Commune d'Ostermundigen
- Prof. Dr. Kim Oliver Tokarski : Haute Ecole Spécialisée, Berne
- Daniel Roth : Akzentra GmbH, Berne
- Dr. Beate Wilhelm : Directrice de la Haute Ecole Macromedia, Munich
- Kurt Weber : Concentral AG
- Daniel Gobeli : Directeur de l'École de commerce, Thoune

#### Organe de révision

Urs R. Seiler, expert-comptable diplômé, et Jonas Kobel, économiste d'entreprise, révisent les comptes annuels et les présentent à l'assemblée générale des associés.

#### Sections locales

Les responsables des sections locales sont chargé-e-s de la mise en œuvre du programme de mentorat RYL! sur leur site. Avec une équipe de bénévoles et, sous la direction de l'organisation faitière, ils-elles organisent l'ensemble des tâches du mentorat.

## 7. Partenariats

### 7.1 Partenaires financiers et spécialisés principaux

Sections	Partenaires financiers	Structures visitées et partenaires spécialisé-e-s
Bâle	GGG Gesellschaft für das Gute und Gemeinnützige Basel, IDEA helvetia, Otto Erich Heynau Stiftung, Stiftung propep Basel	Fossil Group Basel, BIZ Liestal SEK Therwil, SEK Birsfelden, SEK Allschwil, SEK Liestal, SEK Arlesheim, Wohnheim für unbegleitete Minderjährige (WUMA)
Berne	Bärner Härz, Marie-Christian-Stiftung, Rotary Club Bern-Christoffel, Rudolf und Ursula Streit Stiftung, Schweizerische Gemeinnützige Gesellschaft (SGG), Warlomont Anger Stiftung	Oeschberg (Kant. Gartenbauschule), login Berufsbildung AG, BKW, BIZ Bern Schule Niederwangen-Juch (Köniz), Schule Manuel, OZ Eisengasse (Bolligen), Schule Bethlehemacker, SEK Zollikofen, Schule Rik+
Coire	Stiftung Stavros S. Niarchos für Ausbildung, Wissenschaft und Kultur	Hamilton Company, BIZ Chur Schule Felsberg, Oberstufe Landquart, Schule Bad Ragaz
Fribourg	Fondation Madeleine Fietta, Fondation Vincent Merkle, La Mobilière, Stiftung Jugendförderung - Andenken an Peter Jeger	login Berufsbildung AG, Micarna, DOS Freiburg, OS Gurmels, OS Wünnewil, OSR Murten, OS Düdingen, Cours d'intégration à Ecole professionnelle artisanale et industrielle de Fribourg
Lucerne	Dienststelle Soziales und Gesellschaft (KIP) Kanton Luzern, Gemeinnützige Gesellschaft der Stadt Luzern, Schweizerische Gemeinnützige Gesellschaft (SGG), Teamco Foundation	Emmi Schweiz AG, BIZ Luzern Schule Hochdorf, Sekundarschule Hofacker II (Triengen), Mariahilf SEK, Hubelmatt SEK, Tribtschen SEK, Durchgangszentrum Grosshof, Schulangebot für fremdsprachige junge Erwachsene Standort Schädtrüti und Musegg
St-Gall	Schweizerische Gemeinnützige Gesellschaft (SGG)	Pro Juventute, BIZ St. Gallen Gewerbliches Berufs- und Weiterbildungszentrum Kanton St. Gallen
Zurich	Berufsbildungsfond des Kantons Zürich, Gemeinnützige Gesellschaft des Kantons Zürich, Johann + Elisabeth Kubny-Stiftung, Monsol Foundation, Stiftung Suyana Mundial, Walter Haefner Stiftung	Migros Genossenschaft Zürich, Berufslehrverbund Zürich (BVZ), JobCaddie (Mentoring nach Sekundarschule) SEK Stettbach, SEK Buhnrain, SEK Mattenbach, SEK Hohfurri, Schule Burg Wald ZH, Tagesschule Leutschenbach Schule Herzogenmühle, SEK Stadel
Lugano	Municipio di Lugano, Minerva Stiftung	Associazione Isaac, Ass. Amelie, Ass. l'Orà, Ass. Besso Pulita, Scuola privata Helvetico

Tableau 3 : partenariats RYL, subventions et structures visitées en 2023

#### Partenaires financiers principaux



ROCK YOUR LIFE! est membre de l'association Check Your Chance qui lutte contre du chômage des jeunes.



## 8. Finances et comptabilité

### 8.1 Comptabilité et présentation des comptes

Les finances de ROCK YOUR LIFE! Schweiz GmbH sont tenues par une double comptabilité et conformément au Code des obligations suisse. En outre, les sections locales tiennent un compte séparé et déclarent leurs dépenses directes dans un livre de caisse. Les états financiers concernent les recettes et les dépenses de la Sàrl.

Les comptes annuels sont présentés et approuvés à l'assemblée générale annuelle. Urs R. Seiler, expert-comptable, et Jonas Kobel, économiste d'entreprise, ont vérifiés les comptes annuels et ont recommandé leur approbation par l'assemblée des associés. Les comptes 2023 ont été approuvés par l'assemblée générale.

### 8.2 Bilan

ACTIFS EN CHF	2023	2022
Trésorerie (caisse, avoirs bancaires)	323'839	150'105
Créances (livraisons, services et dépôt de garantie)	3'300	1'800
Actifs transitoires (compte de régularisation et des produits reportés)	20'681	70'290
<b>Total actifs</b>	<b>352'820</b>	<b>222'195</b>
PASSIFS EN CHF	2023	2022
Engagements sur livraisons et prestations	49'147	12'060
Autres dettes à court terme	23'636	17'409
Passifs de régulation	64'765	2'464
<b>Total fonds étrangers à court terme</b>	<b>137'549</b>	<b>31'932</b>
Fonds RYL! Mentorat	70'000	52'000
<b>Total fonds étrangers à long terme</b>	<b>70'000</b>	<b>52'000</b>
<b>Total fonds étrangers</b>	<b>207'549</b>	<b>83'932</b>
Capital social	20'000	20'000
Réserve légale issue du bénéfice	10'000	10'000
Bénéfice reporté	108'263	101'505
Bénéfice de l'exercice	7'008	6'757
<b>Total capitaux propres</b>	<b>145'271</b>	<b>138'263</b>
<b>Total passifs</b>	<b>352'820</b>	<b>222'195</b>

Tableau 4 : bilan 2023 et 2022

### 8.3 Compte de résultats

RECETTES EN CHF	2023	2022
Subventions publiques	442'689.00	339'000.60
Subventions de fondations	534'249.35	397'118.61
Subventions d'entreprises / club services / associations	84'500.00	125'800.00
Dons privés	25.00	2'130.25
Revenus propres (y compris les licences des sites)	700.00	6'679.70
<b>Total recettes</b>	<b>1'062'163.35</b>	<b>870'729.16</b>
DÉPENSES EN CHF	2023	2022
Frais de personnel	912'101	743'118
Dépenses de location	22'620	26'400
Entretien, réparations et remplacements	1'653	3'107
Assurance choses, taxes et frais	2'238	1'348
Frais de gestion et de conseil	29'306	28'463
Dépenses informatiques	11'764	11'667
Dépenses publicitaire	13'206	5'181
Autres charges exploitation	0	1'176
<b>Résultat opérationnel avant amortissements, succès financiers et impôts (EBITDA)</b>	<b>25'875</b>	<b>5'891</b>
<b>Résultat opérationnel avant succès financiers et impôts (EBIT)</b>	<b>25'875</b>	<b>5'891</b>
Produits financiers	74	0
Frais financiers	941	471
Revenus extraordinaires, uniques et apériodiques	0	25'119
Constitution de réserves	18'000	12'000
<b>Résultat avant impôt</b>	<b>7'008</b>	<b>6'757</b>
<b>BÉNÉFICES</b>	<b>7'008</b>	<b>6'757</b>

Tableau 5 : compte de résultats 2023 et 2022

### 8.4 Situation financière et planification

En 2023, il a été possible de présenter un résultat équilibré de CHF 7'008 et d'augmenter la part de fonds propres à CHF 145'271. Ceci grâce à une gestion cohérente des coûts, ainsi qu'à l'acquisition de nouveaux partenaires financiers et au renouvellement du soutien des partenaires existants.

ROCK YOUR LIFE! Schweiz GmbH travaille activement sur des stratégies visant à garantir durablement les recettes. Au moment de la rédaction de ce rapport, un financement de CHF 630'000 a déjà été assuré pour 2023.

Pour l'année en cours, un montant de CHF 107'406 de l'Office fédéral des assurances sociales (OFAS) a été comptabilisée à titre d'aide financière (conformément à l'art. 7 al. 2 LEEJ).

## 9. Notes de bas de page et nomenclature

### Notes de bas de page

- <sup>1</sup> Zihlmann, R. (2021). Berufsfenster 2021 des Schweizerischen Dienstleistungszentrum für Berufsbildung SDBB. Bern: SDBB Verlag. p. 5
- <sup>2</sup> SKBF (2023). Bildungsbericht Schweiz 2023. Aarau: Schweizerische Koordinationsstelle für Bildungsforschung. p. 5
- <sup>3</sup> Bundesamt für Statistik BFS. (2021). Sozialhilfeempfängerstatistik. <https://www.bfs.admin.ch/bfs/de/home/statistiken/soziale-sicherheit/sozialhilfe/sozialhilfebeziehende/asylberich.html> p. 5
- <sup>4</sup> Michael Kalinowski, Harald Pfeifer, Sven Resnjanskij, Jens Ruhose, Katharina Wedel, Simon Wiederhold, Ludger Wößmann, Andreas Schleicher, Andrea Nahles, Judith Saurer, Silke Anger, Adrian Lerche, Malte Sandner, Samuel Mühlemann (2023) ifo Institut, München: ifo Schnelldienst, 2023, 76, Nr. 12, 03-27 p. 6
- <sup>5</sup> Häfeli, K. und Schellenberger, C. (2009). Erfolgsfaktoren in der Berufsbildung bei gefährdeten Jugendlichen. Bern: Generalsekretariat EDK. p. 7

### Liste des figures

- Figure 1 : déroulement du programme RYL! p. 6
- Figure 2 : logique d'action de RYL! Suisse p. 7
- Figure 3 : heures de bénévolat, mesures et actions 2023 p. 8
- Figure 4 : heures de bénévolat, mesures et actions 2023 p. 8
- Figure 5 : nombre de tandems de mentorat par section depuis 2013 p. 10
- Figure 6 : organigramme de l'organisation RYL! Suisse (situation mai 2024) p. 16

### Liste des tableaux

- Tableau 1 : impact réalisé, volées de mentorat 2020-2022 et 2021-2023 p. 12
- Tableau 2 : impact réalisé, volées de mentorat 2020-2022 et 2021-2023 p. 12
- Tableau 3 : partenariats RYL!, subventions et structures visitées en 2023 p. 18
- Tableau 4 : bilan 2023 et 2022 p. 20
- Tableau 5 : compte de résultats 2023 et 2022 p. 21





## ROCK YOUR LIFE! SUISSE EN BREF

ROCK YOUR LIFE! Suisse est un réseau composé de sections locales, de jeunes adultes bénévoles et motivé-e-s, de collaborateur-trice-s engagé-e-s, d'entreprises partenaires et de ROCK YOUR LIFE! Suisse Sàrl comme organisation faitière. Ensemble, nous nous engageons pour plus d'équité dans la formation et d'égalité des chances en éducation, car chaque jeune mérite la même chance.

Merci beaucoup pour votre don !

Il existe différentes possibilités de soutenir notre engagement. Plus d'informations sur :

<https://schweiz.rockyourlife.org/fr/partenaire/>

**Faites un don avec  
TWINT !**







Scannez le code QR avec  
l'app TWINT



Confirmez le montant et  
le don



-  ROCK YOUR LIFE! Suisse
-  [www.rockyourlife.org/fr](http://www.rockyourlife.org/fr)
-  [redaktion@rockyourlife.org](mailto:redaktion@rockyourlife.org)
-  [instagram.com/rockyourlife.suisse](https://www.instagram.com/rockyourlife.suisse)